

Faire du lait en grand!

**Étude de performances technico-économiques et
financières d'entreprises laitières de grande taille
(100 vaches et plus) du Québec et de l'Ontario**

Résultats de l'année financière 2009



Fédération des
groupes conseils
agricoles du Québec

La référence en gestion technico-économique
agricole au Québec!

Remerciements

La **Fédération des groupes conseils agricoles du Québec** tient à remercier les producteurs agricoles qui ont accepté de participer à cette étude ainsi qu'aux agronomes-conseils en gestion qui ont travaillé avec eux à la cueillette des données et à la livraison des résultats.

Un gros merci également aux personnes qui ont travaillé sur le comité d'experts chargé de déterminer le contenu de l'étude et la validation des résultats.

Dominik Desrosiers, agr.

Consultante en gestion agricole et partenaire du GCA Gestion Plus 2004 – présidente du comité d'experts

Jean Brisson, agr.

Expert en production laitière de l'équipe de recherche et développement – Valacta

Luc Gagné, agr.

Agronome-conseil en gestion – GGA de l'Ontario

Ginette Moreau, agr.

Conseillère agronomique – FGCAQ

Jean Rousseau, producteur agricole

Ferme Rhétaise, Nicolet

Germain Tétu, agr.

Agronome-conseil en gestion – GCA de Montmagny

Marie-France Blais, agr.

Agronome-conseil en gestion – GCA Progestion (membre du comité jusqu'en septembre 2010)

Nous tenons à remercier les personnes suivantes pour l'aide apportée au comité d'experts dans
l'organisation du Rendez-vous d'expertise des fermes de 100 vaches et plus :

Véronique Bernier, agente de développement et de communication – FGCAQ

Lucie Gauthier, adjointe à la direction – FGCAQ

Claudine Lussier, directrice générale – FGCAQ

La FGCAQ remercie ses partenaires financiers

Une partie du financement de ce projet a été assurée par Agriculture et Agroalimentaire Canada, par l'entremise du Programme canadien d'adaptation agricole (PCAA). Au Québec, la part destinée au secteur de la production agricole est gérée par le Conseil pour le développement de l'agriculture du Québec.



Agriculture et
Agroalimentaire Canada

Agriculture and
Agri-Food Canada



TABLE DES MATIÈRES

Introduction	6
1. Étude des résultats 2009 – Représentativité de l'échantillon	7
2. Principes généraux.....	9
2.1 Définition d'une entreprise spécialisée pour fins de l'étude	9
2.2 Base d'exercice	9
2.3 Répartition entre les activités.....	9
2.4 Classement des entreprises en vue de former le groupe de tête et de fin	9
2.5 Principe du calcul des résultats au prix standard et au coût de production	11
2.6 Bilan à la valeur marchande	12
2.7 Comparaison avec un groupe de référence	12
3. Données de base utilisées	13
4. Faits saillants de l'année 2009	14
5. Résultats des groupes Moyenne, Tête et Fin	15
5.1 Portrait sommaire des fermes de l'étude	15
5.2 Résultats financiers	16
5.2.1 Répartition du bénéfice global en bénéfices par activités selon le principe de répartition en \$ standard	21
5.3 Résultats de l'activité lait	23
5.4 Comparaison avec un groupe de référence provincial.....	27
6. Résultats des groupes basés sur le nombre de vaches	28
6.1 Portrait sommaire des fermes de l'étude	28
6.2 Comparaison avec un groupe de référence provincial.....	37
7. Comparaison des entreprises basée sur le nombre de groupes à la RTM	38
8. Comparaison des entreprises basée sur le système de traite	39
8.1 Comparaison des salles de traite	40
9. Comparaison des entreprises à 2 traites versus 3 traites par jour	41
10. Coûts de production du foin et du maïs-ensilage.....	41
11. Variations rencontrées dans l'échantillon étudié.....	43
Conclusion	46

Liste des tableaux

Tableau 1 : Représentation régionale de la production totale et des producteurs au 31 décembre 2009....	7
Tableau 2 : Représentation régionale des fermes participantes à l'étude 2009.....	8
Tableau 3 : Répartition des fermes laitières selon la taille du quota détenu (kg) en 2009.....	8
Tableau 4 : Impact sur le RST/Utp des principaux critères technico-économiques retenus comme facteurs de succès et résultats par groupe obtenus.....	10
Tableau 5 : Valeur des céréales produites et consommées à la ferme (\$/tm).....	13
Tableau 6 : Prix standard des fourrages (\$/tm, 100 % matière sèche).....	13
Tableau 7 : Prix du lait utilisé pour le calcul de la valeur du lait (\$/vache/an).....	13
Tableau 8 : Taux d'inflation en %.....	13
Tableau 9 : Taux d'intérêt standard.....	13
Tableau 10 : Taux d'amortissement des actifs.....	13
Tableau 11 : Valeur du quota utilisée au bilan.....	13
Tableau 12 : Bilan à la valeur marchande, fin 2009.....	16
Tableau 13 : Ratios du bilan.....	17
Tableau 14 : État des résultats entreprise globale, fin 2009.....	18
Tableau 15 : Capacité de remboursement, fin 2009.....	19
Tableau 16 : RST/UTP, durée restante d'emprunts et rendement de l'actif.....	20
Tableau 17 : Détail des bénéfices par activités, groupe moyen 2009.....	21
Tableau 18 : Résultats par hectolitre produit (basés sur la valeur standard des céréales et des fourrages)	23
Tableau 19 : Résultats par kg de matière grasse produit (basés sur la valeur standard des céréales et des fourrages).....	24
Tableau 20 : Critères technico-économiques 2009.....	25
Tableau 21 : Comparaison Moyenne, Tête et Référence.....	27
Tableau 22 : Sommaire de la comparaison des entreprises basée sur le nombre de vaches.....	28
Tableau 23 : Bilan valeur marchande fin 2009, selon la taille du troupeau.....	29
Tableau 24: État des résultats, entreprise globale, selon la taille du troupeau, fin 2009.....	30
Tableau 25 : Capacité de remboursement, selon la taille du troupeau, fin 2009.....	31
Tableau 26 : Résultats par hectolitre produit (basés sur la valeur standard des céréales et des fourrages) selon la taille du troupeau.....	33
Tableau 27 : Résultats par kg de matière grasse produit (basés sur la valeur standard des céréales et des fourrages) selon la taille du troupeau.....	34
Tableau 28 : Critères technico-économiques 2009 selon la taille du troupeau.....	35
Tableau 29 : Comparaison selon la taille avec le groupe de référence provincial.....	37
Tableau 30: Portrait sommaire des résultats selon le nombre de groupes à la RTM.....	38
Tableau 31: Portrait sommaire des résultats selon le système de traite.....	39
Tableau 32: Comparaison des entreprises selon le type de salle de traite.....	40
Tableau 33: Comparaison des entreprises selon le nombre de traites par jour.....	41
Tableau 34 : Résultats Foin 2009.....	42
Tableau 35 : Résultats Maïs-ensilage 2009.....	42
Tableau 36 : Classement des entreprises selon le % de solde résiduel.....	43
Tableau 37 : Classement des entreprises selon le coût des aliments totaux \$ std /hl.....	44

Liste des graphiques

Graphique 1. Proportion des dettes fin 2009.....	17
Graphique 2. Investissements réalisés en proportion du produit brut de l'entreprise en 2009.....	20
Graphique 3. Détail des charges, de la capacité de remboursement et du solde résiduel en % du produit brut.....	20
Graphique 4. Marge sur coût d'alimentation, Moyenne, Tête et Fin.....	26
Graphique 5. Marge standard par vache, Moyenne, Tête et Fin.....	26
Graphique 6 : Coût d'élevage des taures, Moyenne, Tête et Fin.....	26
Graphique 7 : Investissements réalisés en proportion du produit brut de l'entreprise en 2009 selon la taille du troupeau.....	32
Graphique 8 : Détail des charges, de la capacité de remboursement et du solde résiduel en % du produit brut.....	32
Graphique 9. Marge sur coût d'alimentation selon la taille du troupeau.....	36
Graphique 10. Marge standard par vache selon la taille du troupeau.....	36
Graphique 11. Coût d'élevage des taures selon la taille du troupeau.....	36
Graphique 12. Systèmes de traite utilisés.....	40

INTRODUCTION

En lançant le projet d'étude des performances technico-économiques et financières d'entreprises laitières de grande taille (100 vaches et plus) du Québec et de l'Ontario, la Fédération des groupes conseils agricoles du Québec, aidée de ses partenaires, Valacta et Agriculture Canada, visait à répondre à un besoin exprimé par les producteurs et les conseillers.

Le mandat retenu :

- Établir un portrait des fermes laitières du Québec et de l'Ontario de plus de 100 vaches via un échantillon représentatif de 80 fermes et plus.
- Offrir à des entreprises laitières de taille semblable la possibilité de se comparer entre elles sur différents critères financiers et technico-économiques. La dernière étude des entreprises de la strate des plus grandes fermes remonte à près de douze ans. Depuis, aucune étude n'a été réalisée spécifiquement pour ces exploitations.
- Améliorer l'offre de services-conseils en gestion technico-économique aux fermes laitières de grande taille en leur fournissant des données de comparaison, en leur offrant la possibilité de travailler individuellement avec un conseiller en gestion et en leur permettant de participer à une activité provinciale regroupant les entreprises participantes au projet.
- Mettre à profit l'expertise de la Fédération des groupes conseils agricoles du Québec en matière de réalisation d'analyses technico-économiques.

Nous avons reçu 86 dossiers et en avons retenu 83 pour la compilation de la moyenne et des différents groupes formés. Les entreprises étudiées proviennent d'un peu partout au Québec ainsi que de l'est Ontarien.

Dans ce document, nous retrouverons les résultats financiers et technico-économiques sous formes de tableaux et de graphiques. L'ensemble des 83 fermes retenues forme le groupe Moyenne. Dans les différents résultats, ce groupe sera comparé aux groupes Tête et Fin, formés de la strate des 20 % supérieurs et 20 % inférieurs de notre échantillon.

Une autre section présentera les mêmes résultats mais cette fois, en utilisant la taille du troupeau comme critère de formation des groupes.

Finalement on comparera les technologies de traite utilisées ainsi que les coûts d'alimentation à la ration totale mélangée.

1. Étude des résultats 2009 – Représentativité de l'échantillon

TABLEAU 1 : REPRÉSENTATION RÉGIONALE DE LA PRODUCTION TOTALE ET DES PRODUCTEURS AU 31 DÉCEMBRE 2009

Nombre de fermes Québec et Ontario					
Région	Nombre	% Nombre	Litres	% Litres	Production Moyenne/Entreprise
01-Estrie	568	8.8%	288 047 373	10.1%	5 071 hl
02-Côte-du-Sud	411	6.4%	166 266 349	5.8%	4 045 hl
03-Gaspésie-Les-îles	21	0.3%	5 841 503	0.2%	2 782 hl
04-Lanaudière	236	3.7%	88 198 166	3.1%	3 737 hl
05-Mauricie	293	4.5%	116 225 624	4.1%	3 967 hl
06-Outaouais-Laurentides	298	4.6%	127 468 967	4.5%	4 277 hl
07- Centre-du-Québec	785	12.2%	399 904 168	14.1%	5 094 hl
08-Abitibi-Témiscamingue	142	2.2%	48 792 879	1.7%	3 436 hl
09-Québec	1031	16.0%	441 896 117	15.5%	4 286 hl
10-Beauce	606	9.4%	252 584 715	8.9%	4 168 hl
11-Bas-Saint-Laurent	520	8.1%	196 300 181	6.9%	3 775 hl
12-Saguenay-Lac-Saint-Jean	353	5.5%	146 301 218	5.1%	4 145 hl
13-Saint-Hyacinthe	711	11.0%	359 008 113	12.6%	5 049 hl
14-Saint-Jean-Valleyfield	477	7.4%	208 921 689	7.3%	4 380 hl
Total Québec	6452	100%	2 845 757 062	100%	4 411 hl
Ontario	4243	100%	2 458 777 000	100%	5 795 hl

Source : Rapport annuel 2009, FPLQ et Dairy milk producers of Ontario

Au Québec, c'est dans la région de Québec qu'on compte le plus grand nombre de fermes laitières avec 16 %. Le Centre-du-Québec se place au deuxième rang selon le découpage de la Fédération des producteurs de lait du Québec.

Dans le groupe des fermes de 100 vaches et plus que nous avons étudié, la principale région représentée est le Centre-du-Québec comme le démontre le tableau 2.

TABLEAU 2 : REPRÉSENTATION RÉGIONALE DES FERMES PARTICIPANTES À L'ÉTUDE 2009

Groupe 100 Vaches +					
Région	# fermes	% Nombre	Volume total	%Volume	Production Moyenne /Entreprise
01-Estrie	11	15.3%	15 376 673	14.8%	13 979 hl
02-Côte-du-Sud	5	6.9%	7 251 112	7.0%	14 502 hl
03-Gaspésie-Les-îles		0.0%		0.0%	0
04-Lanaudière	1	1.4%	1 236 164	1.2%	12 362 hl
05-Mauricie	2	2.8%	3 595 461	3.5%	17 977 hl
06-Outaouais-Laurentides	2	2.8%	2 141 420	2.1%	10 707 hl
07- Centre-du-Québec	14	19.4%	24 061 768	23.1%	17 187 hl
08-Abitibi-Témiscamingue	1	1.4%	1 393 732	1.3%	13 937 hl
09-Québec	7	9.7%	14 577 487	14.0%	20 825 hl
10-Beauce	9	12.5%	9 028 364	8.7%	10 032 hl
11-Bas-Saint-Laurent	5	6.9%	6 158 606	5.9%	12 317 hl
12-Saguenay-Lac-Saint-Jean	6	8.3%	7 585 784	7.3%	12 643 hl
13-Saint-Hyacinthe	8	11.1%	10 637 405	10.2%	13 297 hl
14-Saint-Jean-Valleyfield	1	1.4%	1 145 257	1.1%	11 453 hl
Total Québec	72	83.7%	104 189 233	83.7%	14 471 hl
Ontario	14	16.3%	20 315 455	16.3%	14 511 hl
Total général	86	100.0%	124 504 688	100.0%	14 477 hl

TABLEAU 3 : RÉPARTITION DES FERMES LAITIÈRES SELON LA TAILLE DU QUOTA DÉTENU (KG) EN 2009

Quota	Ontario	Québec	Étude 100 vaches et plus	Quota	Ontario	Québec	Étude 100 vaches et plus
(kg)				(kg)			
0-5	2	37		55-60	213	311	
5-10	36	114		60-65	196	278	
10-15	130	279		65-70	138	174	
15-20	198	431		70-120	694	719	40
20-25	257	543		120-220	278	148	31
25-30	327	620		220-320	68	23	9
30-35	366	719		320-420	26	4	0
35-40	365	649		420.00+	29	6	3
40-45	384	583			4243	6507	83
45-50	297	457					
50-55	239	412					

Source : FPLQ et Dairy Milk Producers of Ontario

En 2009, on comptait 10 fermes de plus de 320 kg-jr au Québec et 55 en Ontario. Trois fermes ayant plus de 420 kg-jr ont participé à l'étude.

2. Principes généraux

2.1 Définition d'une entreprise spécialisée pour fins de l'étude

Les entreprises retenues pour faire partie de l'étude doivent rencontrer les conditions d'admissibilité suivantes :

- Le troupeau comptait au moins 100 vaches au début de l'année 2009
- Toutes les données de l'entreprise sont disponibles afin de pouvoir capter 100% des coûts. Ceci s'applique pour les exploitations dont les secteurs lait, champs ou élevage sont dans des structures juridiques séparées (Société en nom collectif, ou sociétés par actions)
- Les entreprises faisant partie du groupe moyen devront avoir au moins 70% du produit brut d'entreprise provenant de la production laitière (Ventes de lait et ventes d'animaux laitiers)

2.2 Base d'exercice

Ce principe implique que les revenus et les dépenses sont imputés à l'année dans laquelle ils sont réellement produits ou utilisés. En complément, les inventaires d'animaux et de récoltes sont considérés à leur valeur marchande et les inventaires d'approvisionnements à leur coût d'acquisition. Les variations d'inventaires sont ainsi pleinement considérées dans le calcul du bénéfice.

2.3 Répartition entre les activités

Afin de calculer les résultats économiques réels propres à chaque activité au sein de l'entreprise, les charges générales et les actifs ont d'abord fait l'objet d'une répartition entre chacune d'elles (lait, autres animaux, champs, etc). Les répartitions sont basées principalement sur la taille respective de chaque activité. Ainsi, le bénéfice global de l'entreprise correspond à la somme des bénéfices de chaque production.

2.4 Classement des entreprises en vue de former le groupe de tête et de fin

Le groupe de tête a été constitué à partir des entreprises qui ont obtenu les meilleurs résultats économiques selon le critère du RST/UTP. Le RST/UTP (Revenu standard du travail par unité travail personne) est une mesure de performances économiques qui standardise l'effet d'endettement et l'organisation du travail. Ainsi, on peut comparer des entreprises qui ont des niveaux d'endettement fort différents et dont certaines emploient plus de salariés alors que d'autres sont exclusivement basées sur la main d'œuvre familiale. En ramenant le RST par UTP, on peut comparer des entreprises de taille différentes.

Pour l'étude 2009, le classement final a été basé sur la somme des rangs des entreprises pour le RST/UTP plus huit autres critères qui influencent le Revenu Standard du travail /Unité travail personne. Chaque critère a le même poids dans la somme obtenue. L'entreprise qui obtient le moins de points sur la somme des neuf critères obtient le premier rang. Nous avons retenu 20 % des entreprises pour former le groupe de tête, soit 18 fermes. Le groupe de fin représente les 20 % inférieurs avec 18 fermes également.

La colonne Impact représente le coefficient de corrélation entre le critère et le Revenu Standard du travail par Unité travail personne. Un coefficient de 1 implique une association parfaite, tandis qu'un

coefficient de 0 indique une absence totale de lien entre les variables. Par exemple, le résultat de 0.87 pour le rendement de l'actif, signifie qu'il y a un lien très fort avec le RST/UTP parce que le résultat est proche de 1. Pour un critère à coefficient négatif comme le % de charges/produits, cela signifie que plus une entreprise a un % de charges bas, plus elle a de chances de se retrouver dans le groupe des entreprises qui se démarquent (groupe tête) et ce, par un lien mesurant -0.43.

TABEAU 4 : IMPACT SUR LE RST/UTP DES PRINCIPAUX CRITÈRES TECHNICO-ÉCONOMIQUES RETENUS COMME FACTEURS DE SUCCÈS ET RÉSULTATS PAR GROUPE OBTENUS.

	Impact	Variation rencontrée (83 fermes)	Résultat moyen (83 fermes)	Résultat groupe tête (18 fermes)
Rendement de l'actif	0.87	(2.0%) à 7.4%	3.3 %	4.9 %
Marge économique	0.73	(12.9%) à 32.8%	16.9%	25.3 %
Nombre de vaches/utp totaux	0.55	15 à 73	35	38.5
Marge std /va	0.51	1793 à 5213 \$	3 333 \$	3 901\$
RST/hl	0.46	2.40\$ à 38.41 \$	23.53 \$	29.16 \$
% charges/produits	-0.43	36.7% à 71.2%	56.5 %	49.1 %
Charges variables/hl	-0.40	30.98\$ à 53.68\$/hl	41.52 \$/hl	36.87 \$/hl
% solde résiduel	0.39	(16.0%) à 30.1 %	3.1 %	10.0%
RST/UTP	1.0	14 500\$ à 144 000\$	73 623 \$	105 946 \$

Quelques définitions :

- **Rendement de l'actif** : Mesure de la rentabilité économique des actifs.

Calcul : Bénéfice d'exploitation avant intérêts moins rémunération standard des UTP divisé par l'actif moyen

- **Marge économique** : C'est un pourcentage du bénéfice net sur les produits.

Calcul : Bénéfice d'exploitation moins les retraits personnels et impôts + les intérêts payés divisé par les produits totaux

- **Nombre de vaches par UTP totaux** : C'est une mesure de l'efficacité du travail

Calcul : Nombre moyen de vaches dans le troupeau divisé par le nombre total de personnes à temps plein

- **Marge standard par vache** : Mesure du profit par vache. La standardisation se fait sur le prix des céréales et des fourrages consommés ainsi que sur le prix payé par hl.

Calcul : Prix payé par hl selon les composants x la production par vache, moins les charges par vache suivantes : concentrés, fourrages, vétérinaire et reproduction, litière, approvisionnements divers

- **% de charges sur produits** : Mesure de l'efficacité technico-économique

Calcul : Total des charges d'exploitation moins les salaires, les intérêts et les amortissements divisé par le total des produits

- **Charges variables /hl** : Ce sont les charges variables en tenant compte du prix standard pour le foin et les céréales produites et consommées à la ferme.
- **% solde résiduel** : C'est la marge de manœuvre de l'entreprise, sa capacité à investir.

Calcul : Solde résiduel / produits totaux

- **RST/UTP** : Le RST est la mesure de la rémunération du travail après rémunération standard du capital. C'est un bénéfice ajusté divisé par le nombre de personnes à temps plein sur l'entreprise.

Calcul : Le bénéfice est ramené avant salaires et intérêts. On soustrait ensuite un % de rémunération de l'actif

- **RST/hl** : Rémunération standard du travail divisé par le nombre d'hectolitres de lait produits

Calcul : Même calcul du revenu standard du travail mais diviseur différent

2.5 Principe du calcul des résultats au prix standard et au coût de production

Il y a deux bases de calcul pour l'évaluation des céréales et fourrages consommés qui sont utilisés dans l'étude.

- a. \$ standard : Il s'agit d'une valeur qui se rapproche du prix du marché. En utilisant le prix standard pour une céréale, on fait abstraction de son coût de production à la ferme pour ne tenir compte que de sa valeur au marché. Ce prix est généralement utilisé lors de la formation de moyenne car il a pour effet de « standardiser » la valeur des grains et fourrages entre les producteurs dont les résultats sont utilisés.
- b. Prix standard début : Prix du marché entre janvier et la récolte
- c. Prix standard récolte courante : Prix du marché entre la récolte et la fin de l'année
- d. \$ c.p : C'est le coût de production (prix cible) calculé avec les charges totales par hectare propres à l'entreprise, qu'on divise par le rendement réel obtenu.

• Valeur des céréales consommées

Coût total \$ standard : Valeur des céréales consommées en \$ standard basée sur le calcul suivant :

Consommation Inventaire début (TM)	X Prix standard début (\$/TM)	+	Consommation récolte courante (TM)	X Prix standard année courante (\$/TM)
---------------------------------------	----------------------------------	---	--	---

Coût total \$ c.p.: Valeur des céréales consommées au coût de production basée sur le calcul suivant :

Consommation Inventaire début (TM)	X Coût prod. récolte précédente (\$/TM)	+	Consommation récolte courante (TM)	X Coût prod. Récolte Courante (\$/TM)
---------------------------------------	--	---	--	--

On retrouve la valeur des céréales consommées au prix standard dans le calcul du bénéfice réparti de la production laitière ainsi que dans la détermination du prix cible par hectolitre de lait produit en \$ standard.

La valeur des céréales consommées au coût de production est quant à elle utilisée pour déterminer le prix cible du lait /hl au coût (\$ CP).

- **Valeur des fourrages consommés**

a) **Coût total \$ standard**

C'est la quantité totale consommée moins les achats (afin d'obtenir la quantité consommée qui a été produite à la ferme) X Prix standard moyen

Les valeurs standard du foin et du maïs-ensilage sont déterminées à l'aide d'un échantillon de fermes prélevé dans Agritel, banque de données de la FGCAQ.

b) **Coût total \$ c.p.**

Consommation Inventaire début (TM)	X Coût prod. récolte précédente (\$/TM)	+	Consommation récolte courante (TM)	X Coût prod. Récolte Courante (\$/TM)

2.6 Bilan à la valeur marchande

Les actifs du bilan et en conséquence l'avoir net des propriétaires sont estimés à la valeur marchande. Ainsi, dans le calcul du coût de production, l'amortissement utilisé ainsi que la rémunération de l'avoir net sont calculés sur la base d'un bilan à la valeur marchande.

2.7 Comparaison avec un groupe de référence

À l'aide d'Agritel banque de données, nous avons formé un groupe avec les résultats 2009 de 283 fermes ayant un troupeau de moins de 100 vaches. Ce groupe sera utilisé dans les comparaisons en cours d'analyse.

3. Données de base utilisées

TABLEAU 5 : VALEUR DES CÉRÉALES PRODUITES ET CONSOMMÉES À LA FERME (\$/TM)

Céréales	Prix standard 2009	Prix Janvier-récolte	Prix récolte-décembre
Blé	165	184	161
Orge	140	178	132
Maïs-grain sec	175	196	180
Avoine	135	179	134

TABLEAU 6 : PRIX STANDARD DES FOURRAGES (\$/TM, 100 % MATIÈRE SÈCHE)

Fourrages	Prix début 2009	Prix fin 2009	Prix standard moyen
Foin	178	178	178
Maïs-ensilage	130	142	136

TABLEAU 7 : PRIX DU LAIT UTILISÉ POUR LE CALCUL DE LA VALEUR DU LAIT (\$/VACHE/AN)

Prix moyen 2009	
Prix moyen matière grasse	9.5897 \$/kg
Prix moyen protéine	8.2125 \$/kg
Prix moyen lactose et autres solides	1.6693 \$/kg
Frais de mise en marché	4.34 \$/hl

TABLEAU 8 : TAUX D'INFLATION EN %

	2008	2009
Inflation bâtiments	1.98 %	0.0 %
Inflation machineries	0.92%	0.0 %
Inflation générale	2.0 %	1.0 %

TABLEAU 9 : TAUX D'INTÉRÊT STANDARD

	2008	2009
Taux d'intérêt standard sur actif	0.83 %	0.98 %
Taux standard sur court terme	0.35 %	0.23 %

Source : Revue de la Banque du Canada, déc.2009

TABLEAU 10 : TAUX D'AMORTISSEMENT DES ACTIFS

Catégorie			
Bâtiments laitiers	7 %	Tracteurs	10 %
Bâtiments machinerie	5 %	Batteuses	10%
Autres bâtiments	5%	Séchoir grain	15 %
		Camions	20 %
		Équipements fixes	20 %
		Autres machineries	15 %

TABLEAU 11 : VALEUR DU QUOTA UTILISÉE AU BILAN

	Début	Fin
Prix du quota laitier	25700 \$/kg mg	25000\$/kg mg

4. Faits saillants de l'année 2009

Extrait de l'analyse de groupe 2009 du GCA Coaticook

Au niveau du prix du lait, une augmentation nette de 1,06 \$/hl depuis trois ans ne suffit plus à couvrir la hausse du prix des intrants.

Prix du lait (G = 4,02 P = 3,36 LAS = 5,65)				
		2009	2008	2007
Prix brut	\$/hl	75,73	75,45	74,68
Frais	\$/hl	<u>4,30</u>	<u>4,46</u>	<u>4,31</u>
Prix net	\$/hl	71,43	70,99	70,37

Au niveau du quota et de la politique de contingentement :

- Le prix du quota a oscillé entre 23 200 \$ et 25 500 \$/kg-jr pour un moyenne de 24 544 \$;
- Les quantités de quota offertes en vente ont été suffisantes durant les neuf premiers mois; la rareté de quota a commencé à se faire sentir à partir d'octobre 2009. En moyenne, il s'est acheté à chaque mois 729 kg-jr pour 950 kg-jr offerts (ratio d'achat/vente de 0,77);
- Étant donné le niveau de tolérance négatif élevé de la production laitière québécoise, la marge supplémentaire de production est demeurée à 5 % de janvier à novembre et de 4,5 % depuis le 1^{er} décembre 2009.

Au niveau des cultures, on se rappellera de la hausse inattendue du prix des engrais et d'un second été marqué par l'absence de soleil et des températures plus froides que la moyenne. La récolte de fourrages de qualité a été très difficile et beaucoup moindre que les années précédentes; la méthode d'*ensilage d'un jour* a connu du succès pour ceux qui l'ont adopté. Les rendements des céréales ont également été ordinaires et d'importantes superficies de maïs-grain ont été abandonnées ou converties en maïs fourrager. Donc, globalement, les entreprises ont obtenu une diminution de leurs inventaires et plusieurs régions ont connu une pénurie au niveau du foin sec de qualité dont le prix a augmenté.

Au niveau économique, il y a eu une crise financière mondiale ce qui a entre autre provoqué d'importantes diminutions des taux d'intérêts; plusieurs agriculteurs ont adopté le taux variable au renouvellement du terme de leurs emprunts et ont pu bénéficier d'économies substantielles. Enfin, **au niveau politique**, des discussions ont été amorcées concernant la révision des programmes d'ASRA pour la formulation d'une nouvelle politique agricole québécoise.

5. Résultats des groupes Moyenne, Tête et Fin

5.1 PORTRAIT SOMMAIRE DES FERMES DE L'ÉTUDE

Portrait sommaire de la ferme moyenne

Nombre de vaches	176
Quota détenu (kg mg/jr)	150
Superficie cultivée	294 ha
Nombre de personnes à temps plein qui y travaillent	5.0

Type de stabulation	Libre : 54 fermes (65%)
	Entravée : 24 fermes (29%)
	Libre et entravée : 5 fermes (6%)
Traite	Salle de traite : 37 fermes
	Carrousel : 7 fermes
	Robots : 11 fermes
	Lactoduc : 27 fermes
	Deux systèmes de traite différents : 2 fermes

Alimentation	RTM : 74 fermes (89%)
	Distributeur de concentrés : 9 (11 %)
Entreposage (en % du volume récolté)	Silo vertical : 40 %
	Silo horizontal : 40%
	Balles : 20%

Nous avons réparti les 83 entreprises participantes à l'étude en trois groupes formés selon le nombre moyen de vaches.

50 fermes ont entre 100 et 150 vaches	123 vaches en moyenne
20 fermes ont entre 151 et 250 vaches	184 vaches en moyenne
13 fermes ont plus de 250 vaches	368 vaches en moyenne

5.2 Résultats financiers

Cette section présente les résultats du groupe moyen (83 fermes), groupe de tête (18 fermes) et groupe fin (18 fermes)

TABLEAU 12 : BILAN À LA VALEUR MARCHANDE, FIN 2009

	Moyenne		Tête		Fin	
	\$	%	\$	%	\$	%
Actifs						
Encaisse	0		0		0	
Comptes à recevoir	168 066		147 251		156 494	
<i>Inventaires</i>						
Fourrages et paille	150 390		123 914		159 274	
Céréales et autres	77 834		93 459		85 797	
Animaux d'abattage	8 545		0		11 341	
Approvisionnements	20 871		14 773		14 718	
Sous-total Court terme	425 706	6	379 397	5	427 624	6
Animaux reproducteurs	432 646	6	446 127	6	362 063	5
Machineries et équipements	646 459	9	639 465	8	582 723	9
Bâtiments (valeur contributive)	420 172	6	381 191	5	448 227	7
Fonds de terre	1 482 409	20	1 596 856	21	1 128 324	17
Quota	3 831 564	51	3 941 278	52	3 490 949	52
Autres actifs agricoles	239 996	3	191 151	3	246 420	4
Sous-total immobilisations	7 053 246	94	7 196 068	95	6 258 706	94
Actifs totaux	7 478 952	100	7 575 465	100	6 686 330	100
Passif						
Découvert bancaire	31 020		30 804		38 204	
Marge de crédit	123 922		75 504		110 552	
Comptes fournisseurs	66 523		43 423		99 562	
Exigibilités sur emprunts	234 424		247 053		194 567	
Sous-total court terme	455 889	6	396 784	6	442 885	7
Emprunts moyen terme	350 223	5	541 478	7	300 701	4
Emprunts long terme	2 869 160	38	2 534 603	33	2 406 203	36
Sous-total moyen long terme	3 219 383	43	3 076 081	40	2 706 904	40
Dettes totales	3 675 272	49	3 472 865	46	3 149 789	47
Avoir des propriétaires	3 803 680	51	4 102 600	54	3 536 541	53
Total Passif et Avoir propriétaires	7 478 952	100	7 575 465	100	6 686 330	100
Non inclus dans le bilan						
Résidence	113 742		129 506		92 511	
Autres actifs non agricoles	68 020		48 488		182 237	
Perte de valeur contributive aux garanties (bâtiments)	(549 389)		(537 919)		(526 114)	

Graphique 1. Proportion des dettes fin 2009

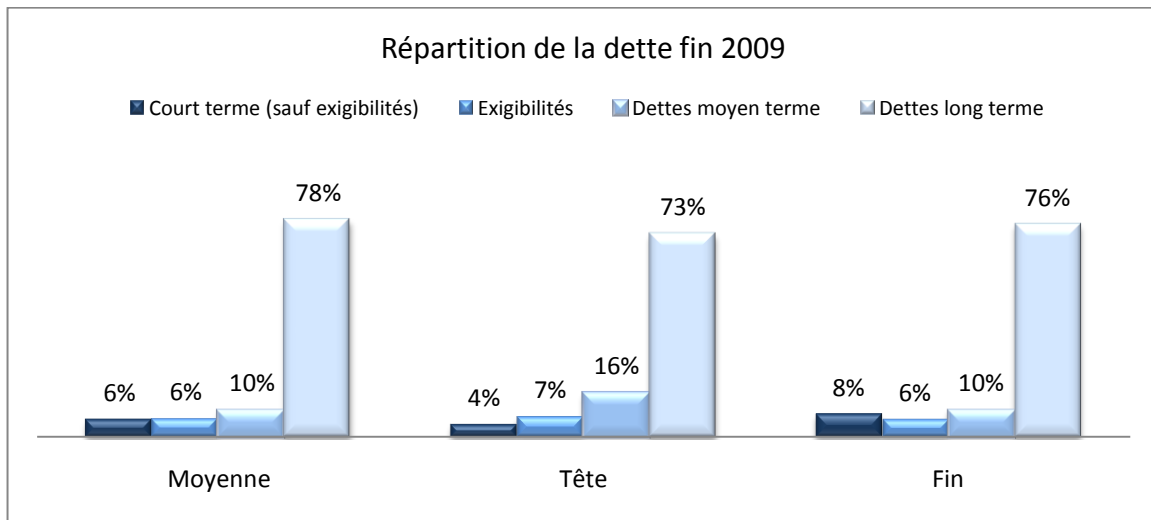


TABLEAU 13 : RATIOS DU BILAN

	Moyenne	Tête	Fin
Ratio fonds de roulement fin	0.93	0.96	0.97
Ratio liquidité moyen long terme	2.19	2.34	2.31
Ratio endettement	0.49	0.46	0.47
Ratio service dette	1.12	1.37	0.86
Ratio risque global	0.44	0.33	0.55

- Ratio fonds de roulement fin : Actif court terme /passif court terme
- Ratio liquidité moyen long terme : Actif moyen long terme/ passif moyen long terme
- Ratio endettement : Dettes totales/ Actif total
- Ratio service de la dette : Capacité de remboursement maximum/(Remboursement capital +intérêts MLT+impôt)*100
- Ratio risque global : Ratio endettement/ratio service de la dette

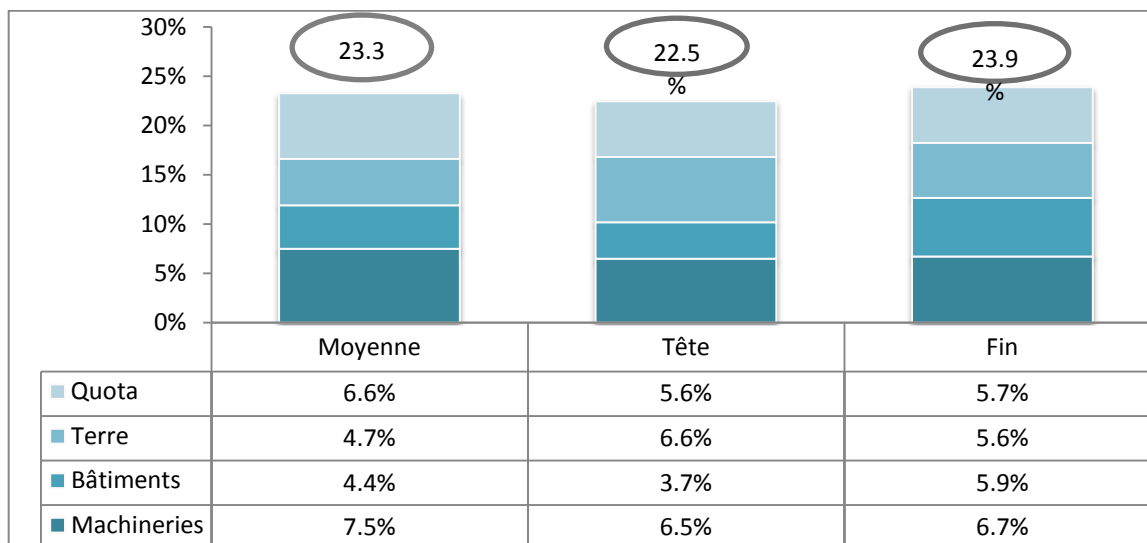
TABLEAU 14 : ÉTAT DES RÉSULTATS ENTREPRISE GLOBALE, FIN 2009

	Moyenne		Tête		Fin	
	\$	%	\$	%	\$	%
Produits						
Ventes de lait	1 146 837	83	1 191 267	86	983 089	80
Vente d'animaux	66 239	5	28 552	2	81 663	7
Compensation asra animaux	5 542		0		5 792	
Autres revenus directs animaux	2 375		2 824		762	
Ventes de récoltes	83 095	6	120 086	9	74 858	6
Compensation assurance-récolte	25 741	2	15 050	1	17 615	1
Compensation asra cultures	20 419	1	9 733	1	25 700	2
Autres programmes gouvernementaux	1 672		494		1 371	
Revenus de forfait machinerie	11 160	1	6 397		15 954	1
Ristournes et revenus divers	19 454	1	19 652	1	15 792	1
Revenus autres activités	3 837		3 675		4 173	
Consommation familiale	1 655		2 195		1 287	
Variation inventaire animaux abattage	(1 050)		0		(2 510)	
Variation inventaire quantité animaux reproducteurs	23 343	2	26 987	2	18 373	2
Variation inventaire céréales et autres production	(24 694)	-2	(40 759)	-3	(18 518)	-2
Variation inventaire qté fourrages, paille	(4 258)		(803)		(2 040)	
Produits totaux	1 381 367	100	1 385 350	100	1 223 361	100
Charges d'exploitation						
Mise en marché lait et animaux	68 624	5	70 155	5	63 407	5
Achat d'animaux	28 309	2	13 281	1	43 568	4
Aliments achetés	220 186	16	175 502	13	211 108	17
Frais médicaments et vétérinaire	37 315	3	32 541	2	37 336	3
Frais reproduction (insém. et embryons)	16 986	1	16 054	1	18 075	1
Cotisation asra animaux	1 804		0		2 015	
Autres frais directs animaux	34 350	2	32 133	2	30 916	3
Achat de céréales, fourrage et paille	13 484	1	16 172	1	9 655	1
Fertilisants, semences, herbicides, etc	92 263	7	86 331	6	88 020	7
Cotisation ass-récolte, asra cultures	11 500	1	8 708	1	13 963	1
Entretien, carburant et loc. machinerie	102 166	7	93 655	7	99 713	8
Travaux à forfait	30 213	2	26 943	2	29 732	2
Dépenses autres activités	2 499		1 512		137	
Intérêts court terme	6 041		4 382		5 645	
Charges variables totales	665 740	48	577 369	42	653 290	53
Entretien et location terre	15 264	1	10 869	1	15 342	1
Entretien et location bâtiments	14 780	1	13 378	1	14 072	1
Salaires, avantages sociaux et CSST	114 394	8	100 643	7	120 102	10
Électricité, téléphone, internet	24 468	2	22 523	2	24 225	2
Taxes, assurances, cotisation, adm. divers	60 486	4	55 976	4	56 563	5
Charges fixes totales	229 392	17	203 389	15	230 304	19
Intérêts sur emprunts MLT	140 102	10	144 561	10	124 992	10
Amortissements	167 072	12	163 067	12	158 059	13
Charges totales	1 202 306	87	1 088 386	79	1 166 645	95
Bénéfice d'exploitation global	179 061	13	296 964	21	56 716	5

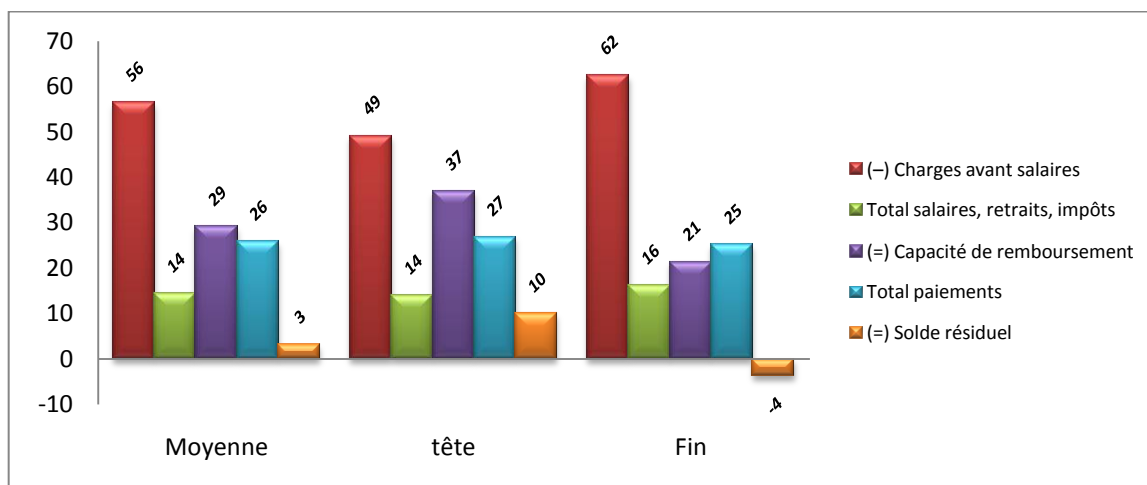
TABLEAU 15 : CAPACITÉ DE REMBOURSEMENT, FIN 2009

	Moyenne		Tête		Fin	
	\$	%	\$	%	\$	%
Produits bruts totaux	1 381 367	100	1 385 350	100	1 223 361	100
- Charges totales (avant salaires, intérêts Mlt, amortissement)	780 194	56	680 115	49	762 821	62
Marge avant salaires, intérêts et amortissement	601 173	44	705 235	51	460 540	38
- Salaires payés	114 394	8	100 643	7	120 102	10
- Retraits personnels et prélèvements	74 383	5	73 737	5	70 944	6
- Impôts, taxe sur capital	10 357	1	19 544	1	7 250	1
= Total salaires, retraits, impôts	199 134	14	193 924	14	198 296	16
Capacité de remboursement maximum	402 039	29	511 311	37	262 244	21
- Remboursement capital réel mlt	217 703	16	227 767	16	182 532	15
- Remboursement intérêt mlt	140 102	10	144 561	10	124 992	10
= Total paiements	357 805	26	372 328	27	307 524	25
Solde résiduel (CDR- paiements)	44 234	3	138 983	10	(45 280)	-4
Provenance des fonds (+)						
Solde résiduel	44 234		138 983		(45 280)	
Nouveaux emprunts totaux	1 009 251		580 990		672 707	
- Emprunts refinancés	(653 191)		(315 553)		(282 651)	
Augmentation marge de crédit et c/payer	500		0		19 888	
Diminution comptes à recevoir	0		0		0	
Apports et emprunts personnels	7 900		7908		8 608	
Diminution inventaires animaux, récolte et approvisionnements	2 731		12 143		9 646	
Ventes parts ou actions	0		0		0	
Total	411 425		424 471		382 918	
Utilisation des fonds (-)						
Investissements machineries	103 755		89 948		82 422	
Investissements bâtiments	60 646		51 232		72 634	
Investissements fonds de terre	65 259		91 920		68 076	
Investissements quota	91 787		78 257		69 138	
Investissements autres actifs agricoles	39 654		25 679		64 607	
Subventions diverses	(3 371)		(1 207)		(11 397)	
Investissements net agricoles	357 730		335 829		345 480	
Investissements nets non agricoles	14 327		13 319		(2 985)	
Diminution marge crédit et c/payer	0		23 803		0	
Augmentation comptes à recevoir	31 074		15 230		37 614	
Augmentation inventaires	0		0		0	
Achats parts ou actions	6 252		15 886		3 737	
Total	409 383		404 067		383 846	
Variation de l'encaisse	2042		20 404		(928)	

Graphique 2. Investissements réalisés en proportion du produit brut de l'entreprise en 2009



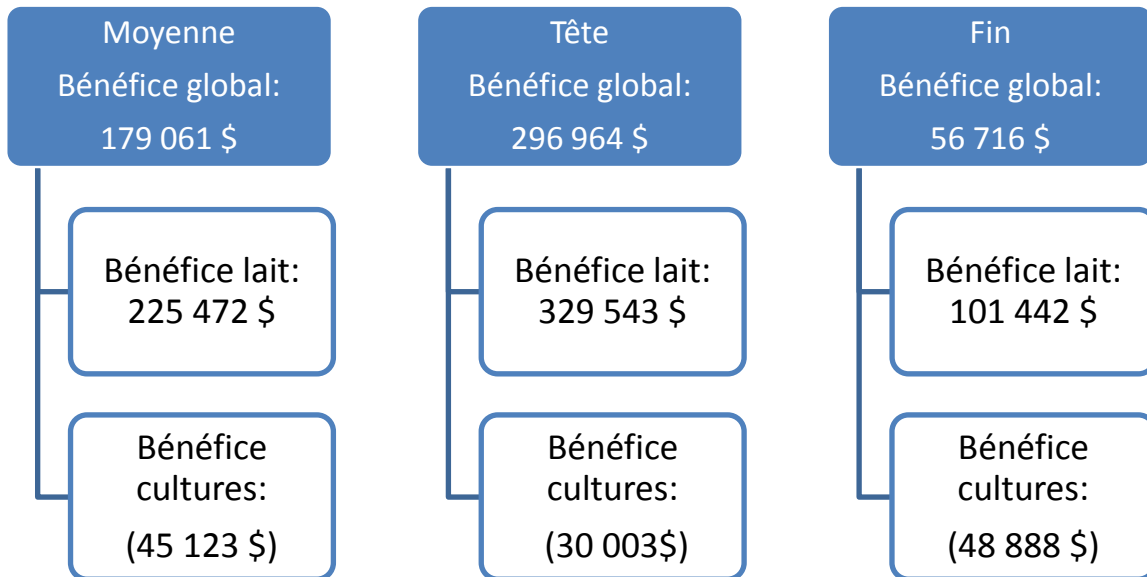
Graphique 3. Détail des charges, de la capacité de remboursement et du solde résiduel en % du produit brut



TABEAU 16 : RST/UTP, DURÉE RESTANTE D'EMPRUNTS ET RENDEMENT DE L'ACTIF

	Moyenne	Tête	Fin
Rendement de l'actif total (%)	3.3	4.9	1.6
Durée restante des emprunts avec annuité	11.6 ans	10.6 ans	11.7 ans
Revenu standard du travail /UTP (\$)	73 623	105 946	42 712

5.2.1 RÉPARTITION DU BÉNÉFICE GLOBAL EN BÉNÉFICES PAR ACTIVITÉS SELON LE PRINCIPE DE RÉPARTITION EN \$ STANDARD



Note : Le bénéfice autres activités n'est pas affiché, expliquant l'écart entre la somme répartie et le global

TABLEAU 17 : DÉTAIL DES BÉNÉFICES PAR ACTIVITÉS, GROUPE MOYEN 2009

	Entreprise globale	Activité lait	Activité cultures	Autres activités
	\$	\$	\$	\$
Produits				
Ventes de lait	1 146 837	1 146 837		
Vente d'animaux	66 239	29 496		36 743
Compensation asra animaux	5 542			5 542
Autres revenus directs animaux	2 375	2 375		
Ventes de récoltes	83 095		83 095	
Compensation assurance-récolte	25 741		25 741	
Compensation asra cultures	20 419		20 419	
Autres programmes gouvernementaux	1 672			1 672
Revenus de forfait machinerie	11 160		11 160	
Ristournes et revenus divers	19 454	9 957	5 262	4 235
Revenus autres activités	3 837			3 837
Consommation familiale	1 655	1 655		
Variation inventaire animaux abattage	(1 050)			(1 050)
Variation inventaire quantité animaux reproducteurs	23 343	23 241		102
Variation inventaire céréales et autres production	(24 694)		(24 800)	106
Variation inventaire qté fourrages, paille	(4 258)		(4 258)	
Produits totaux	1 381 367	1 213 561	116 619	51 187

Transactions internes				
Céréales utilisées en \$ std			43 835	
Fourrages utilisés en \$ standard			193 627	
Paille utilisée			3 898	
Produits ajustés			357 979	
Charges d'exploitation				
Céréales utilisées en \$ std		41 825		1 468
Fourrages utilisés en \$ standard		193 341		286
Paille utilisée		3 883		
Mise en marché lait et animaux	68 624	67 591		1 033
Achat d'animaux	28 309	21 273		7 036
Aliments achetés	220 186	200 902		19 284
Frais médicaments et vétérinaire	37 315	36 593		722
Frais reproduction (insém. et embryons)	16 986	16 884		102
Cotisation asra animaux	1 804			1 804
Autres frais directs animaux	34 350	31 836		2 514
Achat de céréales, fourrage et paille	13 484	11 637	1 847	
Fertilisants, semences, herbicides, etc	92 263		92 821	
Cotisation ass-récolte, asra cultures	11 500		11 500	
Entretien, carburant et loc. machinerie	102 166	25 462	76 105	599
Travaux à forfait	30 213	7 276	22 725	212
Dépenses autres activités	2 499			2 499
Intérêts court terme	6 041	1 781	3 937	323
Charges variables totales	665 740			
Entretien et location terre	15 264	719	14 540	5
Entretien et location bâtiments	14 780	11 367	2 871	542
Salaires, avantages sociaux et CSST	114 394	76 620	33 462	4 312
Électricité, téléphone, internet	24 468	19 278	3 792	1 398
Taxes, assurances, cotisation, adm. divers	60 486	36 207	20 712	3 567
Charges fixes totales	229 392			
Intérêts sur emprunts MLT	140 102	87 584	50 962	1 556
Amortissements	167 072	96 031	67 828	3 213
Charges totales	1 202 306			
Bénéfice d'exploitation global	179 061	225 472	(45 123)	(1 288)

5.3 Résultats de l'activité lait

TABLEAU 18 : RÉSULTATS PAR HECTOLITRE PRODUIT (BASÉS SUR LA VALEUR STANDARD DES CÉRÉALES ET DES FOURRAGES)

	Moyenne	Tête	Fin
Volume de lait produit (hl)	14 604	15 305	12 696
Charges	\$/hl	\$/hl	\$/hl
Mise en marché du lait	4.28	4.26	4.36
Aliments concentrés achetés	13.76	11.47	15.17
Céréales utilisées en \$ standard	2.86	2.58	2.99
Fourrages de la ferme en \$ standard	13.24	11.72	14.14
Fourrages achetés	0.65 30.51	0.96 26.73	0.44 32.74
Médicaments et vétérinaire	2.51	2.13	2.86
Reproduction	1.16	1.05	1.42
Approvisionnements de laiterie	0.89	0.75	1.07
Contrôle laitier	0.39	0.37	0.42
Litière achetée et produite	0.97	0.82	0.98
Pension animaux	0.09	0.20	0.12
Autres charges directes	0.60	0.50	0.59
Intérêts court terme	0.12	0.07	0.14
Charges variables	41.52	36.87	44.71
Entretien et location équipements	1.25	1.38	1.29
Entretien et carburants camion	0.49	0.45	0.44
Entretien et location terre et bâtiments	0.83	0.74	0.86
Forfait fumier et autres	0.50	0.49	0.57
Intérêts sur emprunts MLT	6.00	5.98	6.23
Salaires payés	5.25	4.79	5.90
Frais généraux	3.80	3.44	4.02
Amortissements équipements	2.95	2.60	2.83
Amortissements bâtiments	3.63	3.39	3.92
Charges fixes	24.69	23.25	26.07
Retraits personnels, impôts et prélèv.	3.95	4.32	4.00
Rémunération std avoir net lait	1.90	1.91	2.05
Charges totales	72.05	66.35	76.83
Soustraire ventes bovins laitiers	(2.07)	(1.93)	(2.09)
Ajouter les achats de bovins laitiers	1.46	0.87	2.82
- variation inventaire animaux reproducteurs	(1.59)	(1.76)	(1.47)
Soustraire revenus divers répartis et directs	(0.84)	(0.92)	(0.54)
= sous-total à déduire	(3.05)	(3.74)	(1.27)
Prix cible pour le lait (\$ std)	69.00	62.62	75.56
Produits			
Prix reçu en moyenne incluant ristourne	78.53	77.84	77.43
Écart prix reçu – prix cible	9.53	15.22	1.88

TABLEAU 19 : RÉSULTATS PAR KG DE MATIÈRE GRASSE PRODUIT (BASÉS SUR LA VALEUR STANDARD DES CÉRÉALES ET DES FOURRAGES

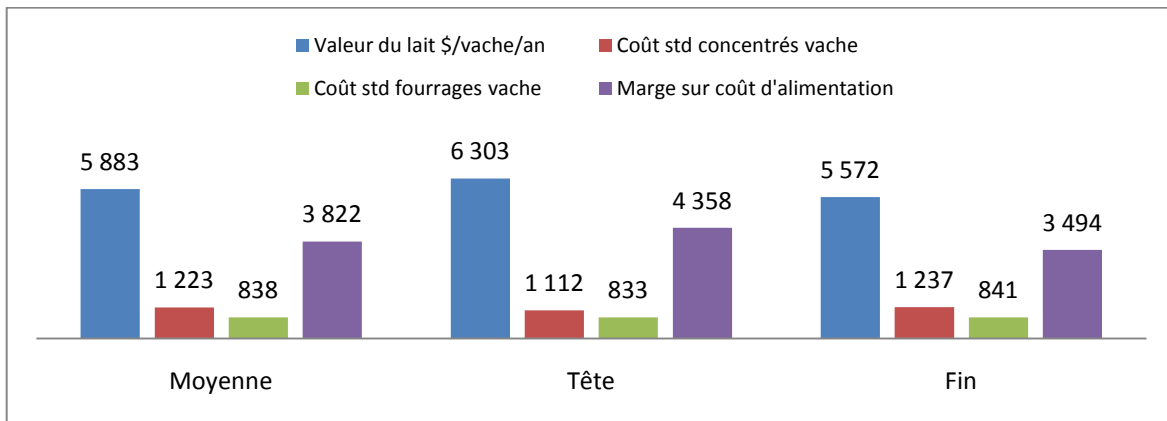
	Moyenne	Tête	Fin
Kg de gras produit	58 313	61 330	50 989
Charges	\$/kg	\$/kg	\$/kg
Mise en marché du lait	1.07	1.06	1.09
Aliments concentrés achetés	3.45	2.86	3.78
Céréales utilisées en \$ standard	0.72	0.64	0.74
Fourrages de la ferme en \$ standard	3.32	2.92	3.52
Fourrages achetés	0.16 7.65	0.24 6.66	0.11 8.15
Médicaments et vétérinaire	0.63	0.53	0.71
Reproduction	0.29	0.26	0.35
Approvisionnements de laiterie	0.22	0.19	0.27
Contrôle laitier	0.10	0.09	0.11
Litière achetée et produite	0.24	0.20	0.24
Pension animaux	0.02	0.05	0.03
Autres charges directes	0.15	0.12	0.14
Intérêts court terme	0.03	0.02	0.04
Charges variables	10.40	9.20	11.13
Entretien et location équipements	0.31	0.34	0.32
Entretien et carburants camion	0.12	0.11	0.11
Entretien et location terre et bâtiments	0.21	0.19	0.21
Forfait fumier et autres	0.12	0.12	0.14
Intérêts sur emprunts MLT	1.50	1.49	1.55
Salaires payés	1.31	1.20	1.47
Frais généraux	0.95	0.86	1.00
Amortissements équipements	0.74	0.65	0.71
Amortissements bâtiments	0.91	0.85	0.98
Charges fixes	6.18	5.80	6.49
Retraits personnels, impôts et prélèv.	0.99	1.08	1.00
Rémunération std avoir net lait	0.47	0.48	0.51
Charges totales	18.04	16.56	19.13
Soustraire ventes bovins laitiers	(0.52)	(0.48)	(0.52)
Ajouter les achats de bovins laitiers	0.36	0.22	0.70
- variation inventaire animaux reproducteurs	(0.40)	(0.44)	(0.36)
Soustraire revenus divers répartis et directs	(0.21)	(0.23)	(0.13)
= sous-total à déduire	(0.76)	(0.93)	(0.32)
Prix cible pour le lait (\$ std)	17.28	15.63	18.81
Produits			
Prix reçu en moyenne incluant ristourne	19.67	19.42	19.28
Écart prix reçu – prix cible	2.39	3.80	0.47

TABLEAU 20 : CRITÈRES TECHNICO-ÉCONOMIQUES 2009

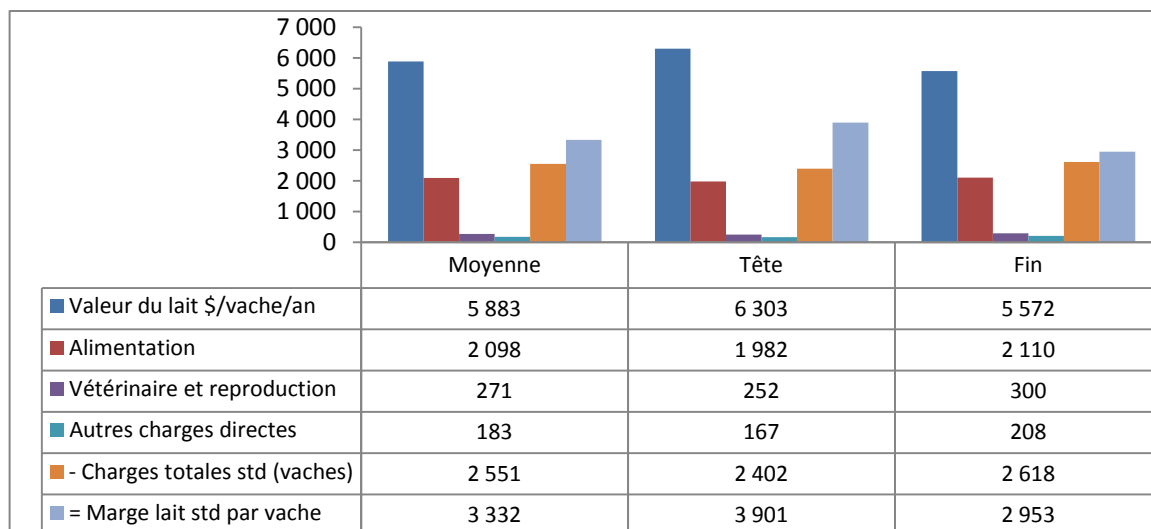
	Moyenne	Tête	Fin
Nombre moyen de vaches	175.8	172.7	161.9
Quota détenu moyen (début et fin)	150.4	157.17	133.57
Vaches par kilo de quota	1.2	1.1	1.2
Progression du quota entre 2005 et 2009 (kg)	29.7	32.0	19.8
Progression du quota entre 2005 et 2009 (%)	19.8	20.3	14.8
Dette totale par hectolitre (\$)	264	240	257
Dette totale par kilo de quota (\$)	24 152	21 905	23 368
Lait par vache (litres)	8 305	8 864	7 844
Coût std des concentrés vaches (\$/hl)	14.72	12.54	15.77
Coût std des fourrages vaches (\$/hl)	10.11	9.40	10.72
Marge sur coût d'alimentation (\$)*	3 822	4 358	3 494
Marge standard par vache (\$)*	3 332	3 901	2 953
Lait par UTP total	290 387	341 398	224 226
Vaches par UTP total	35.0	38.5	28.6
Quantité de concentrés par vache (kg)	3 248	3 084	3 180
Lait par kilo de concentrés (litres)	2.56	2.87	2.47
Lait fourrager std protéine /va (kg)	1 700	2 566	1 821
Lait fourrager std énergie /va (kg)	1 556	2 514	1 220
Efficiencia alimentaire (kg lait/kg matière sèche)	1.09	1.18	1.05
Coût standard des concentrés vaches/tm	377	361	389
Quantité de fourrage/ unité animale (tm ms)	5.28	5.34	5.19
Fourrages dans la ration (%)	65	66	65
Qualité du foin : protéine brute (%)	16.9	17.2	16.6
Qualité du foin : énergie moyenne (Mcal)	1.32	1.33	1.32
Rendement du foin (TM ms/ha)	6.2	6.0	6.0
Rendement du maïs-ensilage (TM ms/ha)	9.9	12.1	11.9
Ha cultivés /kg de quota	2.0	1.7	2.2
Ha fourrage /vache	0.9	0.8	1.0
Coût des fourrages produits (foin et maïs-ensilage) (\$/tm ms)	186	180	179
Taux de réforme (%)	27.3	27.3	29.0
Taux d'élevage (%)	32.7	32.1	31.1
Coût de production total / taure*	3 026	2 876	3 172
Charges variables élevage / taure	1 859	1 723	1 977
Nombre de taures produites	57.4	55.4	50.3
Âge au 1 ^{er} vêlage (mois)	26	25	26

- Détails aux graphiques 4, 5 et 6

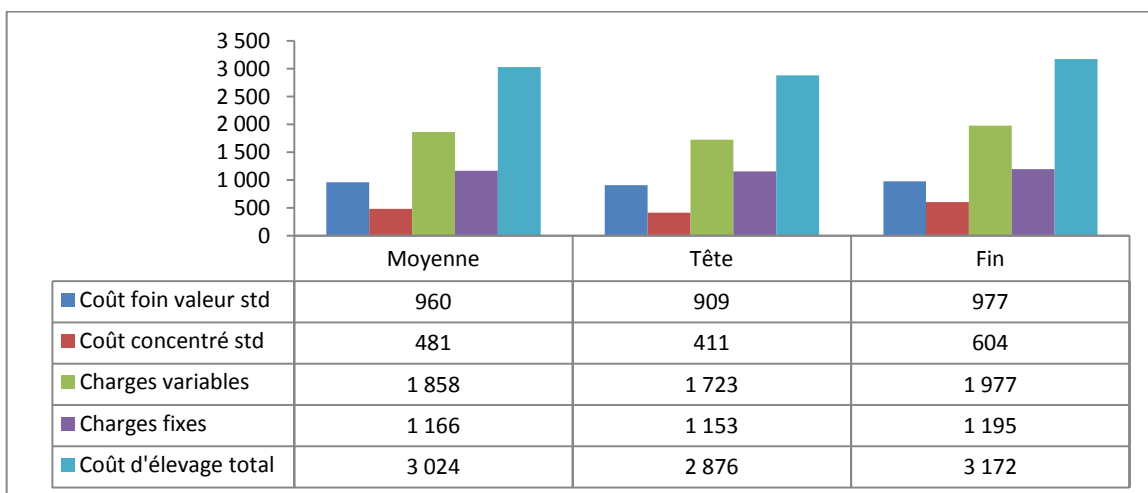
Graphique 4. Marge sur coût d'alimentation, Moyenne, Tête et Fin



Graphique 5. Marge standard par vache, Moyenne, Tête et Fin



Graphique 6 : Coût d'élevage des taures, Moyenne, Tête et Fin



5.4 Comparaison avec un groupe de référence provincial

Voici maintenant les principaux résultats du groupe Moyenne en comparaison avec le groupe de 283 fermes de plus petite taille extrait d'Agritel, banque de données.

TABLEAU 21 : COMPARAISON MOYENNE, TÊTE ET RÉFÉRENCE

	Moyenne	Tête	Référence
Nombre de vaches	175.8	172.7	60.0
Volume de lait produit (hl)	14 604	15 305	4 975
Quota moyen détenu	150.44	157.17	51.9
Superficie cultivée (ha)	294.4	259.4	117.7
Nombre de personnes à temps plein (UTP)	5.0	4.5	2.4
Actifs moyen, long terme par kg quota (\$)	46 884	45 785	46 099
Avoir net (%)	50.9	54.2	62.0
Dettes totale /kg quota fin (\$)	24 152	21 905	18 543
Dettes totale /hl (\$)	264	240	205
Durée restante d'emprunt (ans)	11.6	10.6	10.2
Ratio fonds de roulement	0.93	0.96	1.07
Rendement de l'actif (%)	3.3	4.9	1.7
Taux de charges (avant salaires, intérêts et amortissement)	56.5	49.1	59.6
Paie en % des produits bruts	25.9	26.9	23.2
% solde résiduel	3.2	10.0	0.5
Investissements réalisés en % du PB	25.9	24.2	19.9
Produits Bruts /UTP (\$)	274 680	309 023	191 786
Vaches par UTP totaux	35.0	38.5	25.0
Lait/UTP (litres)	290 387	341 398	205 001
Lait par vache (litres)	8 305	8 864	8 298
Quantité de concentrés par vache (kg)	3 248	3 084	3 215
Coût des concentrés vache par tm (\$)	377	361	364
Coût des concentrés vache (\$std/hl)	14.72	12.54	14.11
Coût des fourrages vache (\$ std/hl)	10.11	9.40	10.68
Coût des fourrages produits par tm ms	186	180	211
Marge lait std par vache (\$)	3 332	3 901	3 316
Prix cible \$ std /hl lait produit	69.00	62.62	71.42

En raison du taux d'endettement élevé, les grandes entreprises doivent compenser par une meilleure efficacité pour maintenir une bonne capacité de remboursement. Selon les résultats obtenus, le maintien d'une marge de sécurité suffisante malgré des paiements plus importants est lié au taux de charges inférieur de ces grandes entreprises.

L'efficacité du travail est l'un des principaux facteurs où l'on observe des différences entre les petites et grandes entreprises.

6. Résultats des groupes basés sur le nombre de vaches

6.1 Portrait sommaire des fermes de l'étude

TABLEAU 22 : SOMMAIRE DE LA COMPARAISON DES ENTREPRISES BASÉE SUR LE NOMBRE DE VACHES

	Entre 100 et 150	Entre 151 et 250	Plus de 250
Nombre de fermes	50	20	13
Nombre de vaches	123	184	367
Volume de lait produit	10 706 hl	15 053 hl	28 901 hl
Nombre de kilos de mg produits	42 689 kg	61 008 kg	114 259 kg
Lait par vache (litres)	8 727	8 174	7 864

	Entre 100 et 150	Entre 151 et 250	Plus de 250
Actif totaux par vache	44 573 \$	44 111 \$	38 679 \$
Dette totale par vache	18 729 \$	21 736 \$	23 039 \$
% charges / produits	56	57	57
% solde résiduel	4.4	2.8	1.8
Rendement de l'actif	3.1 %	3.5 %	3.3 %
RST/UTP	66 506 \$	81 461 \$	79 015 \$

	Entre 100 et 150	Entre 151 et 250	Plus de 250
Marge std par vache	3 557 \$	3 375 \$	3 014 \$
Lait par UTP total (lit)	267 391	288 321	333 193
Coût std concentrés vache / tm	364 \$	391 \$	382 \$
Coût des fourrages produits (\$/tm)	197 \$	178 \$	178 \$

	Entre 100 et 150	Entre 151 et 250	Plus de 250
Prix cible lait \$ std (\$/hl)	68.65	67.86	70.38
Prix cible lait \$ std (\$/kg)	17.22	16.74	17.80
Charges salaires employés (\$/hl)	4.20	5.91	6.21
Rémunération propriétaires (\$/hl)	5.57	3.60	1.91

TABLEAU 23 : BILAN VALEUR MARCHANDE FIN 2009, SELON LA TAILLE DU TROUPEAU

	Entre 100 et 150 vaches		Entre 151 et 250 vaches		Plus de 250 vaches	
Actifs	\$	%	\$	%	\$	%
Encaisse	0		0		0	
Comptes à recevoir	113 995		185 202		349 669	
<i>Inventaires</i>						
Fourrages et paille	103 753		164 546		307 989	
Céréales et autres	60 617		84 843		133 271	
Animaux d'abattage	2 502		10 207		29 230	
Approvisionnements	13 284		16 232		57 187	
Sous-total Court terme	294 151	5	461 030	6	877 346	6
Animaux reproducteurs	320 193	6	449 885	6	838 641	6
Machineries et équipements	501 995	9	591 569	7	1 286 688	9
Bâtiments (valeur contributive)	302 149	6	431 654	5	856 440	6
Fonds de terre	1 123 898	21	1 669 844	21	2 572 937	18
Quota	2 765 243	51	4 202 784	52	7 361 692	52
Autres actifs agricoles	161 523	3	318 569	4	420 935	3
Sous-total immobilisations	5 174 961	95	7 664 305	94	13 337 333	94
Actifs totaux	5 469 112	100	8 125 335	100	14 214 679	100
Passif						
Découvert bancaire	25 519		12 797		80 218	
Marge de crédit	73 275		168 564		250 044	
Comptes fournisseurs	39 627		83 622		143 663	
Exigibilités sur emprunts	160 785		267 799		466 305	
Sous-total court terme	299 206	5	532 782	7	940 230	7
Emprunts moyen terme	214 809		574 658		525 758	
Emprunts long terme	1 784 053		2 896 287		7 000 920	
Sous-total moyen long terme	1 998 862	37	3 470 945	43	7 526 678	53
Dettes totales	2 298 068	42	4 003 727	49	8 466 908	60
Avoir des propriétaires	3 171 044	58	4 121 608	51	5 747 771	40
Total Passif et Avoir propriétaires	5 469 112	100	8 125 335	100	14 214 679	100
Non inclus dans le bilan						
Résidence	88 749		144 413		162 683	
Autres actifs non agricoles	23 948		20 741		310 266	
Perte de valeur contributive aux garanties (bâtiments)	(391 265)		(564 311)		(1 134 599)	

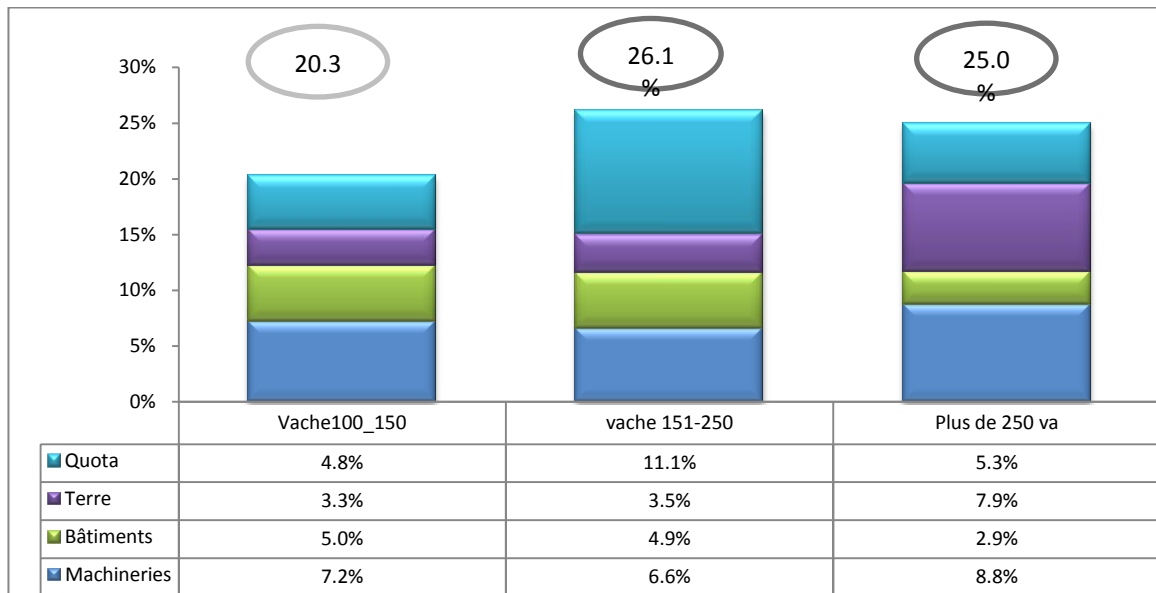
TABLEAU 24: ÉTAT DES RÉSULTATS, ENTREPRISE GLOBALE, SELON LA TAILLE DU TROUPEAU, FIN 2009

	Entre 100 et 150 vaches		Entre 151 et 250 vaches		Plus de 250 vaches	
Produits	\$	%	\$	%	\$	%
Ventes de lait	836 104	84	1 204 034	79	2 253 968	85
Vente d'animaux	33 668	3	107 472	7	128 076	5
Compensation asra animaux	1 451		5 213		21 787	1
Autres revenus directs animaux	1 214		4 077		4 224	
Ventes de récoltes	58 729	6	136 191	9	95 121	4
Compensation assurance-récolte	15 051	2	28 164	2	63 130	2
Compensation asra cultures	18 208	2	22 057	1	26 402	1
Autres programmes gouvernementaux	1 269		2 100		2 562	
Revenus de forfait machinerie	10 401	1	14 106	1	9 546	
Ristournes et revenus divers	15 580	1	21 227	1	31 627	1
Revenus autres activités	3 181		5 609		3 629	
Consommation familiale	1 645		1 522		1 893	
Variation inventaire animaux abattage	194		(3 527)		(2 024)	
Variation inventaire quantité animaux reproducteurs	13 773	1	32 153	2	46 596	2
Variation inventaire céréales et autres production	(13 766)	-1	(54 248)	-4	(21 256)	-1
Variation inventaire qté fourrages, paille	(3 956)		7 513		(23 527)	-1
Produits totaux	992 746	100	1 533 663	100	2 641 754	100
Charges d'exploitation						
Mise en marché lait et animaux	49 665	5	72 975	5	134 850	5
Achat d'animaux	9 735	1	45 079	3	73 945	3
Aliments achetés	149 090	15	243 570	16	457 658	17
Frais médicaments et vétérinaire	27 466	3	36 691	2	76 158	3
Frais reproduction (insém. et embryons)	13 646	1	17 871	1	28 469	1
Cotisation asra animaux	535		1 813		6 667	
Autres frais directs animaux	25 401		38 318	2	62 673	2
Achat de céréales, fourrage et paille	7 892	1	26 521	2	14 934	1
Fertilisants, semences, herbicides, etc	67 155	7	106 513	7	166 903	6
Cotisation ass-récolte, asra cultures	9 329	1	13 737	1	16 410	1
Entretien, carburant et loc. machinerie	73 924	7	110 597	7	197 830	7
Travaux à forfait	26 277	3	33 145	2	40 843	2
Dépenses autres activités	1 902		2 893		4 190	
Intérêts court terme	3 075		7 130		15 773	1
Charges variables totales	465 092	47	756 853	49	1 297 303	49
Entretien et location terre	12 079	1	16 979	1	24 880	1
Entretien et location bâtiments	9 256	1	16 733	1	33 021	1
Salaires, avantages sociaux et CSST	67 698	7	133 469	9	264 642	10
Électricité, téléphone, internet	19 446	2	25 661	2	41 945	2
Taxes, assurances, cotisation, adm. divers	45 947	5	65 668	4	108 439	4
Charges fixes totales	154 426	16	258 510	17	472 927	18
Intérêts sur emprunts MLT	91 099	9	152 726	10	309 151	12
Amortissements	125 605	13	158 311	10	340 039	13
Charges totales	836 222	84	1 326 400	86	2 419 420	92
Bénéfice d'exploitation global	156 524	16	207 263	14	222 334	8

TABLEAU 25 : CAPACITÉ DE REMBOURSEMENT, SELON LA TAILLE DU TROUPEAU, FIN 2009

	Entre 100 et 150 vaches		Entre 151 et 250 vaches		Plus de 250 vaches	
	\$	%	\$	%	\$	%
Produits bruts totaux	992 746	100	1 533 663	100	2 641 754	100
- Charges totales (avant salaires, intérêts Mlt, amortissement)	551 820	56	881 831	57	1 502 212	57
Marge avant salaires, intérêts et amortissement	440 926	44	651 832	43	1 139 542	43
- Salaires payés	67 698	7	133 469	9	264 642	10
- Retraits personnels et prélèvements	79 194	8	63 622	4	72 433	3
- Impôts, taxe sur capital	9 506	1	13 297	1	9 106	0
= Total salaires, retraits, impôts	156 398	16	210 388	14	346 181	13
Capacité de remboursement maximum	284 528	29	441 444	29	793 361	30
- Remboursement capital réel mlt	149 670	15	245 300	16	436 916	17
- Remboursement intérêt mlt	91 099	9	152 726	10	309 151	12
= Total paiements	240 769	24	398 026	26	746 067	28
Solde résiduel (CDR- paiements)	43 759	4	43 418	3	47 294	2
Provenance des fonds (+)						
Solde résiduel	43 759		43 418		47 294	
Nouveaux emprunts totaux	371 202		964 170		3 532 637	
- Emprunts refinancés	(196 140)		(501 562)		(2 644 353)	
Augmentation marge de crédit et c/payer	10 381		30 824		0	
Diminution comptes à recevoir	0		0		0	
Apports et emprunts personnels	6 102		7 479		15 468	
Diminution inventaires animaux, récolte et approvisionnements	3 169		15 048		0	
Ventes parts ou actions	0		0		0	
Total	238 473		559 377		951 046	
Utilisation des fonds (-)						
Investissements machineries	71 332		101 878		231 347	
Investissements bâtiments	50 304		75 545		77 504	
Investissements fonds de terre	32 486		53 109		210 004	
Investissements quota	47 823		170 092		140 411	
Investissements autres actifs agricoles	18 401		73 585		69 195	
Subventions diverses	(4 030)		(3 648)		(412)	
Investissements net agricoles	216 316		470 561		728 049	
Investissements nets non agricoles	5 697		13 675		48 531	
Diminution marge crédit et c/payer	0		0		84 150	
Augmentation comptes à recevoir	11 416		56 010		68 320	
Augmentation inventaires	0		0		17 906	
Achats parts ou actions	10 378		0		0	
Total	243 807		540 246		946 956	
Variation de l'encaisse	(5 334)		19 131		4 090	

Graphique 7 : Investissements réalisés en proportion du produit brut de l'entreprise en 2009 selon la taille du troupeau



Graphique 8 : Détail des charges, de la capacité de remboursement et du solde résiduel en % du produit brut

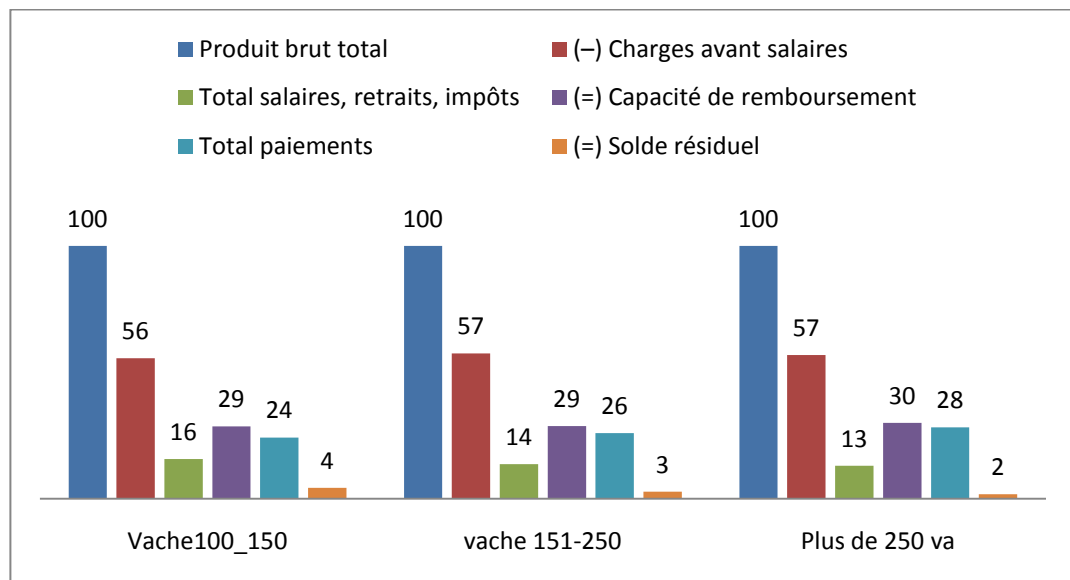


TABLEAU 26 : RÉSULTATS PAR HECTOLITRE PRODUIT (BASÉS SUR LA VALEUR STANDARD DES CÉRÉALES ET DES FOURRAGES) SELON LA TAILLE DU TROUPEAU

	Entre 100 et 150 vaches	Entre 151 et 250 vaches	Plus de 250 vaches
Volume de lait produit (hl)	10 706	15 053	28 901
Charges	\$/hl	\$/hl	\$/hl
Mise en marché du lait	4.27	4.33	4.24
Aliments concentrés achetés	13.30	13.91	14.29
Céréales utilisées en \$ standard	3.05	2.84	2.62
Fourrages de la ferme en \$ standard	12.92	11.44	15.10
Fourrages achetés	0.49 29.76	1.18 29.37	0.44 32.45
Médicaments et vétérinaire	2.54	2.37	2.56
Reproduction	1.26	1.19	0.99
Approvisionnements de laiterie	0.90	0.95	0.84
Contrôle laitier	0.48	0.40	0.27
Litière achetée et produite	1.10	0.86	0.86
Pension animaux	0.14	0.09	0.02
Autres charges directes	0.62	0.53	0.64
Intérêts court terme	0.09	0.12	0.16
Charges variables	41.16	40.22	43.02
Entretien et location équipements	1.42	1.29	0.98
Entretien et carburants camion	0.43	0.55	0.53
Entretien et location terre et bâtiments	0.74	0.79	0.98
Forfait fumier et autres	0.45	0.48	0.58
Intérêts sur emprunts MLT	5.34	6.19	6.78
Salaires payés	4.20	5.91	6.21
Frais généraux	4.03	3.81	3.47
Amortissements équipements	3.15	2.20	3.26
Amortissements bâtiments	3.53	3.61	3.78
Charges fixes	23.29	24.83	26.57
Retraits personnels, impôts et prélèv.	5.57	3.60	1.91
Rémunération std avoir net lait	2.08	1.93	1.60
Charges totales	72.11	70.58	73.10
Soustraire ventes bovins laitiers	(2.26)	(1.89)	(1.93)
Ajouter les achats de bovins laitiers	0.91	2.29	1.57
- variation inventaire animaux reproducteurs	(1.29)	(2.14)	(1.59)
Soustraire revenus divers répartis et directs	(0.82)	(0.99)	(0.76)
= Sous-total à déduire	(3.46)	(2.73)	(2.72)
Prix cible pour le lait (\$ std)	68.65	67.86	70.38
Produits			
Prix reçu en moyenne incluant ristourne	78.09	79.99	77.99
Écart prix reçu – prix cible	9.44	12.13	7.61

TABLEAU 27 : RÉSULTATS PAR KG DE MATIÈRE GRASSE PRODUIT (BASÉS SUR LA VALEUR STANDARD DES CÉRÉALES ET DES FOURRAGES) SELON LA TAILLE DU TROUPEAU

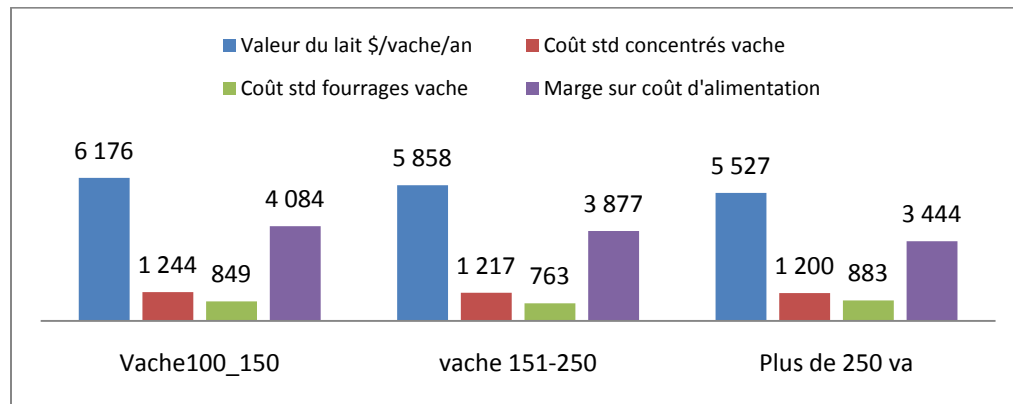
	Entre 100 et 150 vaches	Entre 151 et 250 vaches	Plus de 250 vaches
Kg de gras produit	42 689	61 008	114 259
Charges	\$/kg	\$/kg	\$/kg
Mise en marché du lait	1.07	1.07	1.07
Aliments concentrés achetés	3.33	3.43	3.61
Céréales utilisées en \$ standard	0.76	0.70	0.66
Fourrages de la ferme en \$ standard	3.24	2.82	3.82
Fourrages achetés	0.12 7.45	0.29 7.24	0.11 8.20
Médicaments et vétérinaire	0.64	0.58	0.65
Reproduction	0.32	0.29	0.25
Approvisionnements de laiterie	0.23	0.24	0.21
Contrôle laitier	0.12	0.10	0.07
Litière achetée et produite	0.28	0.21	0.22
Pension animaux	0.04	0.02	0.00
Autres charges directes	0.16	0.13	0.16
Intérêts court terme	0.02	0.03	0.04
Charges variables	10.32	9.92	10.88
Entretien et location équipements	0.36	0.32	0.25
Entretien et carburants camion	0.11	0.14	0.13
Entretien et location terre et bâtiments	0.19	0.19	0.25
Forfait fumier et autres	0.11	0.12	0.15
Intérêts sur emprunts MLT	1.34	1.53	1.71
Salaires payés	1.05	1.46	1.57
Frais généraux	1.01	0.94	0.88
Amortissements équipements	0.79	0.54	0.82
Amortissements bâtiments	0.88	0.89	0.96
Charges fixes	5.84	6.13	6.72
Retraits personnels, impôts et prélèv.	1.40	0.89	0.48
Rémunération std avoir net lait	0.52	0.48	0.40
Charges totales	18.08	17.42	18.49
Soustraire ventes bovins laitiers	(0.57)	(0.47)	(0.49)
Ajouter les achats de bovins laitiers	0.23	0.57	0.40
- variation inventaire animaux reproducteurs	(0.32)	(0.53)	(0.40)
Soustraire revenus divers répartis et directs	(0.21)	(0.25)	(0.19)
= Sous-total à déduire	(0.87)	(0.67)	(0.69)
Prix cible pour le lait (\$ std)	17.22	16.74	17.80
Produits			
Prix reçu en moyenne incluant ristourne	19.59	19.74	19.73
Écart prix reçu – prix cible	2.37	2.99	1.92

TABLEAU 28 : CRITÈRES TECHNICO-ÉCONOMIQUES 2009 SELON LA TAILLE DU TROUPEAU

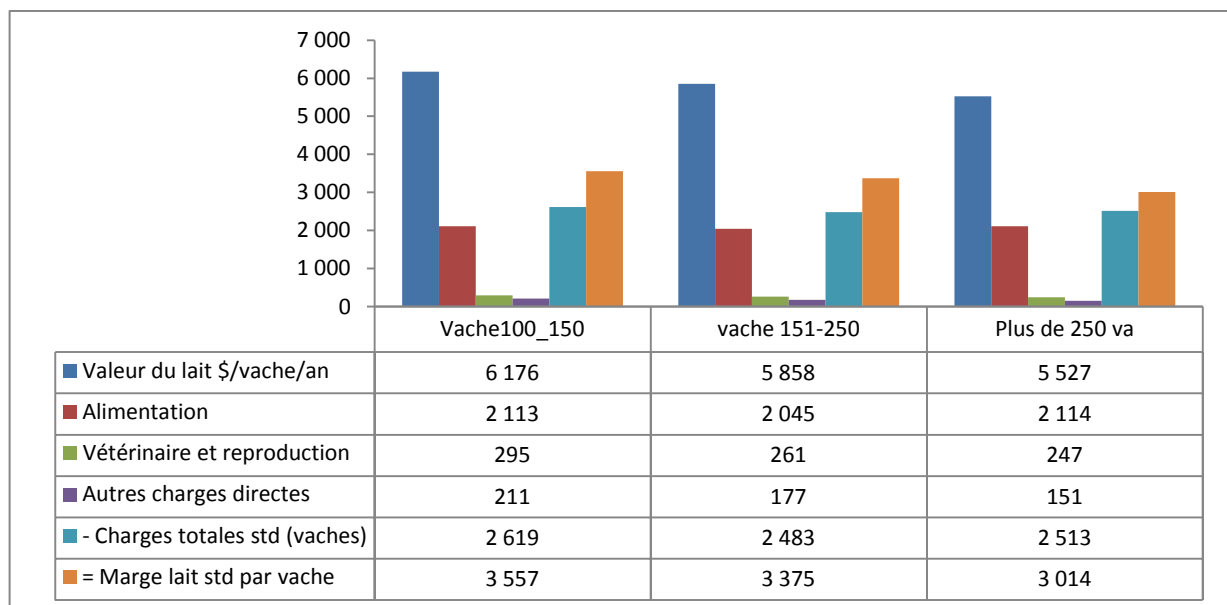
	Entre 100 et 150 vaches	Entre 151 et 250 vaches	Plus de 250 vaches
Nombre moyen de vaches	122.7	184.2	367.5
Quota détenu moyen (début et fin)	110.66	158.55	290.97
Vaches par kilo de quota	1.1	1.1	1.3
Progression du quota entre 2005 et 2009 (kg)	18.7	42.6	52.2
Progression du quota entre 2005 et 2009 (%)	16.9	26.9	18.0
Dette totale par hectolitre (\$)	225	275	312
Dette totale par kilo de quota (\$)	20 607	24 728	28 845
Lait par vache (litres)	8 727	8 174	7 864
Coût std des concentrés vaches (\$/hl)	14.25	14.89	15.26
Coût std des fourrages vaches (\$/hl)	9.72	9.34	11.22
Marge sur coût d'alimentation (\$)*	4 084	3 877	3 444
Marge standard par vache (\$)*	3 557	3 375	3 014
Lait par UTP total	267 391	288 321	333 193
Vaches par UTP total	30.6	35.3	42.4
Quantité de concentrés par vache (kg)	3 414	3 110	3 141
Lait par kilo de concentrés (litres)	2.56	2.63	2.50
Lait fourrager std protéine /va (kg)	1 841	1 420	1 731
Lait fourrager std énergie /va (kg)	1 585	2 033	1 151
Efficiencia alimentaire (kg lait/kg matière sèche)	1.14	1.12	1.02
Coût standard des concentrés vaches/tm	364	391	382
Quantité de fourrage/ unité animale (tm ms)	5.18	5.18	5.48
Fourrages dans la ration (%)	63	65	66
Qualité du foin : protéine brute (%)	17.0	17.2	16.1
Qualité du foin : énergie moyenne (mcal)	1.32	1.32	1.32
Rendement du foin (TM ms/ha)	6.2	6.4	6.1
Rendement du maïs-ensilage (TM ms/ha)	9.8	10.4	9.6
Ha cultivés /kg de quota	1.9	2.0	1.9
Ha fourrage /vache	1.0	0.8	1.0
Coût des fourrages produits (foin et maïs-ensilage) (\$/tm ms)	197	178	178
Taux de réforme (%)	28.1	24.6	28.3
Taux d'élevage (%)	33.8	29.9	33.4
Coût de production total / taure*	3 189	2 956	2 854
Charges variables élevage / taure	1 966	1 765	1 779
Nombre de taures produites	41.4	55.1	122.6
Âge au 1 ^{er} vêlage (mois)	26	26	26

- Détails aux graphiques 9, 10 et 11

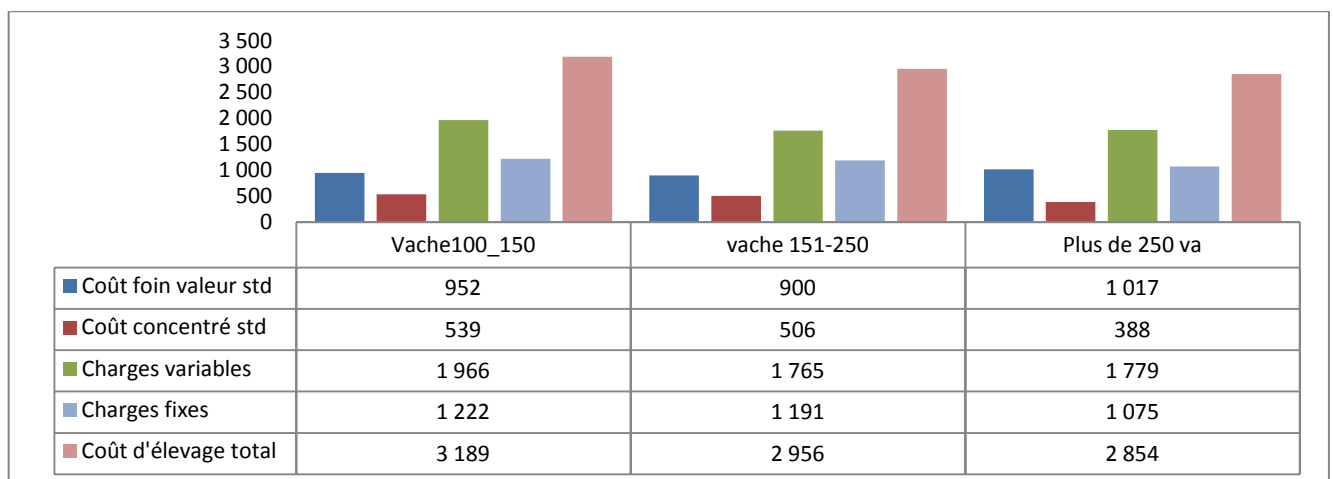
Graphique 9. Marge sur coût d'alimentation selon la taille du troupeau



Graphique 10. Marge standard par vache selon la taille du troupeau



Graphique 11. Coût d'élevage des taures selon la taille du troupeau



6.2 Comparaison avec un groupe de référence provincial

Voici les principaux résultats des groupes formés selon la taille du troupeau en comparaison avec le groupe de 283 fermes de plus petite taille extrait d'Agritel, banque de données.

TABLEAU 29 : COMPARAISON SELON LA TAILLE AVEC LE GROUPE DE RÉFÉRENCE PROVINCIAL

	Entre 100 et 150 vaches	Entre 151 et 250 vaches	Plus de 250 vaches	Référence
Nombre de vaches	122.7	184.2	367.5	60.0
Volume de lait produit (hl)	10 706	15 053	28 901	4 975
Quota moyen détenu	110.66	158.55	290.97	51.9
Superficie cultivée (ha)	214.4	319.0	566.7	117.7
Nombre de personnes à temps plein (UTP)	4.0	5.2	8.7	2.4
Actifs moyen, long terme par kg quota (\$)	46 765	48 340	45 837	46 099
Avoir net (%)	58.0	50.7	40.4	62.0
Dette totale /kg quota fin (\$)	20 607	24 728	28 845	18 543
Dette totale /hl (\$)	225	275	312	205
Durée restante d'emprunt (ans)	10.7	11.2	13.3	10.2
Ratio fonds de roulement	0.98	0.87	0.93	1.07
Rendement de l'actif (%)	3.1	3.5	3.3	1.7
Taux de charges (avant salaires, intérêts et amortissement)	55.6	57.5	56.9	59.6
Paievements en % des produits bruts	24.3	26.0	28.2	23.2
% solde résiduel	4.4	2.8	1.8	0.5
Investissements réalisés en % du PB	21.8	30.7	27.6	19.9
Produits Bruts /UTP (\$)	247 939	293 749	304 560	191 786
Vaches par UTP totaux	30.6	35.3	42.4	25.0
Lait/UTP (litres)	267 391	288 321	333 193	205 001
Lait par vache (litres)	8 727	8 174	7 864	8 298
Quantité de concentrés par vache (kg)	3 414	3 110	3 141	3 215
Coût des concentrés vache par tm (\$)	364	391	382	364
Coût des concentrés vache (\$std/hl)	14.25	14.89	15.26	14.11
Coût des fourrages vache (\$ std/hl)	9.72	9.34	11.22	10.68
Coût des fourrages produits par tm ms	197	178	178	211
Marge lait std par vache (\$)	3 557	3 375	3 014	3 316
Prix cible \$ std /hl lait produit	68.65	67.86	70.38	71.42

Les fermes de plus de 250 vaches sont plus endettées et consacrent une plus grande part de leurs produits bruts en paiements de la dette.

Par contre, la quantité de lait produit et le nombre de vaches par UTP s'améliorent avec la taille des troupeaux

Par hectolitre de lait produit, le coût des concentrés servis aux vaches est plus élevé chez les grandes entreprises que chez la ferme ayant en moyenne 60 vaches. On se serait attendu qu'un pouvoir d'achat accru et l'utilisation d'aliments variés et en grande quantité permettent aux fermes de grande

taille d'obtenir des coûts d'alimentation plus bas. Ce n'est pas ce qui a été observé tant sur le coût par hectolitre que sur le coût par tonne métrique consommée.

7. Comparaison des entreprises basée sur le nombre de groupes à la RTM

TABLEAU 30: PORTRAIT SOMMAIRE DES RÉSULTATS SELON LE NOMBRE DE GROUPES À LA RTM

	1 groupe	2 groupes	3 groupes
Nombre de fermes	30	24	20
Nombre de vaches	148	187	227
Volume de lait produit	12 891 hl	14 711 hl	18 710 hl
Nombre de kilos de mg produits	51 488 kg	58 968 kg	74 688 kg
Lait par vache (litres)	8 730	7 871	8 236

	1 groupe	2 groupes	3 groupes
Coût des aliments achetés et céréales utilisées en \$ std (\$/hl) ¹	16.01 \$	16.28 \$	17.55 \$
Coût des fourrages en \$ Std (\$/hl)	12.94 \$	15.27 \$	13.70 \$

¹ Tout le troupeau

Coût des aliments achetés et céréales utilisées en \$ std (\$/kg) ¹	4.01	4.06	4.40
Coût des fourrages en \$ Std (\$/kg)	3.25	3.81	3.43

	1 groupe	2 groupes	3 groupes
Marge std par vache	3 634 \$	3 138 \$	3 226 \$
Charges vétérinaire / va	214 \$	181 \$	220 \$
Charges reproduction /va	106 \$	87 \$	85 \$
Intervalle de vêlage (jrs)	412	421	426

	1 groupe	2 groupes	3 groupes
Quantité concentré /va	3 291 kg	3 206 kg	3 240 kg
Quantité de fourrage /vache	4 634 kg ms	4 894 kg ms	4 730 kg ms
Efficience alimentaire	1.16	1.02	1.09
Taux de gras	3.99	4.01	3.99
Taux de protéine	3.35	3.33	3.34

Nous n'avons pas établi de nombre de groupes optimal dans l'utilisation de la RTM. Le nombre de groupes dépend de la taille du troupeau, du type de stabulation (libre ou entravée), de la taille du mélangeur, du prix des aliments et du degré d'automatisation.

Les coûts d'alimentation varient énormément d'une ferme à l'autre. Les résultats dépendent beaucoup moins du système que de la qualité de sa gestion.

8. Comparaison des entreprises basée sur le système de traite

TABLEAU 31: PORTRAIT SOMMAIRE DES RÉSULTATS SELON LE SYSTÈME DE TRAITE

	Lactoduc	Salles de traite	Robots de traite
Nombre de fermes	27	44	11
Nombre de vaches	130	199	200
Volume de lait produit	11 354 hl	16 238 hl	16 275 hl
Nombre de kilos de mg produits	45 340 kg	65 148 kg	63 719 kg
Lait par vache (litres)	8 733	8 157	8 142
Comptage leucocytaire (000)	247	244	226

	Lactoduc	Salles de traite	Robots de traite
Actif totaux par vache	45 036 \$	42 303 \$	39 488 \$
Dette totale par vache	18 544 \$	22 023 \$	20 486 \$

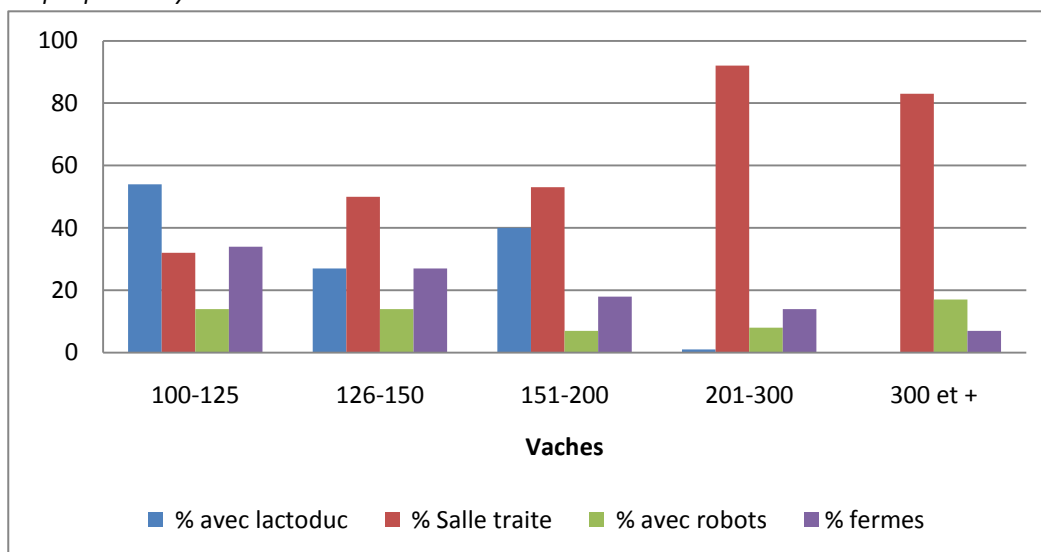
Produits totaux par vache	7 137 \$	6 659 \$	6 659 \$
Charges variables par va	3 670 \$	3 387 \$	3 271 \$
Charges fixes par vache	1 996 \$	2 074 \$	2 054 \$
Bénéfice par vache	1 472 \$	1 198 \$	1 335 \$

	Lactoduc	Salles de traite	Robots de traite
Marge std par vache	3 493 \$	3 280 \$	3 286 \$
Lait par UTP total (litres)	244 702	306 553	324 582
Vaches par UTP total	28.0	37.6	39.9

	Lactoduc	Salles de traite	Robots de traite
Entretien équipement (\$/hl)	1.38	1.05	1.93
Salaires et retraits (\$/hl)	11.26	8.51	8.65
Électricité (\$/hl)	1.22	1.13	1.24
Entretien bâtiments (\$/Hl)	0.59	0.96	0.74

Le choix du système permet à une personne (UTP) de s'occuper de plus de vaches et donc de livrer plus de lait. Le système de traite choisi a un effet sur les charges fixes en affectant les coûts d'entretien ainsi que les coûts de main d'œuvre. Le montant initial de l'investissement va aussi affecter les charges d'intérêts et d'amortissements par hectolitre produit.

Graphique 12. Systèmes de traite utilisés



La plus grande proportion des fermes étudiées se situe dans les deux premiers groupes. Le groupe des 300 vaches et plus compte 7% des fermes étudiées.

Le nombre de fermes avec lactoduc diminue avec l'augmentation du nombre de vaches. À plus de 300 vaches, c'est la salle de traite qui est la plus utilisée. Quant au robot de traite, son utilisation est moins variable. On retrouve en moyenne un robot par 65 vaches chez ceux qui utilisent ce système.

8.1 COMPARAISON DES SALLES DE TRAITE

TABEAU 32: COMPARAISON DES ENTREPRISES SELON LE TYPE DE SALLE DE TRAITE

	Parallèle	Arête	Carrousel
Nombre de fermes	24	11	7
Nombre de vaches	202	173	239
Vaches/UTP réparti ¹	55.3	51.0	63.0
Lait/UTP réparti (litres)	448 977	393 113	558 903
Lait par vache (litres)	8 116	7 714	8 872
Comptage leucocytaire ('000)	252	218	217

1 : Utp réparti : Nombre de personnes travaillant à la production laitière seulement

	Parallèle	Arête	Carrousel
Entretien équipement (\$/hl)	1.20	1.23	0.51
Salaires et retraits (\$/hl)	8.53	10.64	7.02
Amort. Equip et bât (\$/hl)	5.99	6.67	9.26
Total charges fixes + retraits personnels (\$/HI)	27.92	29.90	31.15

La principale différence observée au niveau du type de salle de traite est sur les critères d'efficacité (vaches/UTP et lait/UTP). Au niveau des charges fixes, les amortissements sont plus élevés pour les fermes avec carrousel mais cela peut s'expliquer par un investissement plus récent dans ce type de salle de traite.

9. Comparaison des entreprises à 2 traites versus 3 traites par jour

Nous avons classé les entreprises selon le nombre de traites par jour. Les fermes faisant partie du groupe 3 traites devaient le faire sur une base annuelle. Les entreprises avec robots de traite ne font pas partie de ces deux groupes.

TABEAU 33: COMPARAISON DES ENTREPRISES SELON LE NOMBRE DE TRAITES PAR JOUR

	2 traites	3 traites
Nombre de fermes	59	12
Nombre de vaches	162	219
Lait (litres par vache par an)	8 080	9 237
Composition du lait (gras)	4.03 %	3.93 %
Composition du lait (protéine)	3.35 %	3.31 %
Total des concentrés (kg ms/vache/an)	2 826	3 036
Valeur du lait (\$/vache/an)	5 763	6 457
Marge sur coût d'alimentation (\$/vache/an)	3 687	4 209

Bien que très sommaires, nos résultats tendent à démontrer que le principal avantage d'un troisième traite est la hausse de la production laitière (+14.5%). Cela prend 7% plus de concentrés par vache pour le groupe 3 traites. La marge sur coût d'alimentation conserve un avantage pour ce groupe. Quant aux taux de matière grasse et de protéine dans le lait, nous observons une tendance à la baisse.

Ce tableau ne dit pas tout de la situation des fermes qui font le passage de 2 à 3 traites. Il peut être intéressant de le faire s'il y a une bonne régie du troupeau et une disponibilité des ressources humaines de l'entreprise pour consacrer du temps à cette opération supplémentaire.

10. Coûts de production du foin et du maïs-ensilage

Pour la section d'analyse du coût des fourrages, un groupe de 82 fermes a été retenu pour les fermes de 100 vaches et plus produisant du foin et un groupe de 74 fermes pour le maïs-ensilage. La comparaison se fait avec un groupe des 20% supérieur basé sur les charges totales par hectare. Également, une comparaison se fera avec un groupe de référence formé d'entreprises de plus petite taille provenant de la banque de données Agritel.

TABLEAU 34 : RÉSULTATS FOIN 2009

	Moyenne	20 % supérieur	Référence
Nombre d'entreprises	82	18	212
Superficie en foin (ha)	122.9	163.6	57.4
Volume récolté (tm 100 % matière sèche)	762	937	326
Rendement (tm ms /ha)	6.2	7.0	5.7
Prix cible du foin (\$/tm ms)	193	141	221
	\$/ha	\$/ha	\$/ha
Intrants	200	155	214
Opérations culturales	317	290	300
Total frais variables	517	445	514
Frais fixes	776	675	824
Charges totales	1 293	1 120	1 338
Revenus à déduire	98	142	80
Prix cible par ha	1 195	978	1 258

TABLEAU 35 : RÉSULTATS MAÏS-ENSILAGE 2009

	Moyenne	20 % supérieur	Référence
Nombre d'entreprises	74	15	132
Superficies en maïs-ensilage (ha)	49.1	52.8	16.2
Volume récolté (tm 100 % matière sèche)	482	540	169
Rendement (tm ms /ha)	9.8	14.1	10.4
Prix cible du maïs-ensilage (\$/tm ms)	177	115	187
	\$/ha	\$/ha	\$/ha
Intrants	568	499	595
Opérations culturales	455	398	510
Total frais variables	1 023	897	1 105
Frais fixes	896	937	1 036
Charges totales	1 919	1 834	2 141
Revenus à déduire	177	196	192
Prix cible par ha	1 741	1 638	1 949

Les intrants regroupent les approvisionnements pour semer ainsi que la cotisation d'assurance-récolte et les intérêts court terme.

Les opérations culturales incluent les frais d'entretien, de carburant et les travaux à forfait. Dans les charges fixes, on retrouve, l'entretien du fonds de terre et des bâtiments, les intérêts moyen et long terme, les salaires d'employés, les frais généraux, les amortissements et la rémunération de l'avoir net.

Les revenus à déduire sont des revenus divers, de travaux à forfait et des compensations d'assurance-récolte.

11. Variations rencontrées dans l'échantillon étudié

Le classement des entreprises sous forme de matrices de résultats a permis de mettre en évidence la très grande variation rencontrée dans plusieurs critères. À titre d'exemple, les tableaux suivants affichent les soldes résiduels et les coûts d'alimentation.

TABLEAU 36 : CLASSEMENT DES ENTREPRISES SELON LE % DE SOLDE RÉSIDUEL

CLASSEMENT SOLDE RÉSIDUEL (par %)														
(par \$ de solde résiduel, par RST / UTP et % de rendement sur actif total)														
			RST/ UTP	% rdmt				RST/ UTP	% rdmt				RST/ UTP	% rdmt
	%	\$				%	\$				%	\$		
1	30.1%	547 123	143 875	5.7%	31	4.9%	51 868	63 348	1.9%	61	-1.8%	-13 308	106 534	3.6%
2	29.0%	274 731	63 514	2.8%	32	4.8%	57 501	103 099	4.8%	62	-2.1%	-16 932	50 379	3.1%
3	23.9%	221 848	129 776	7.4%	33	4.8%	47 084	88 117	3.4%	63	-2.1%	-20 539	70 968	3.2%
4	23.4%	254 303	81 402	4.4%	34	4.5%	51 924	87 765	3.9%	64	-2.3%	-113 812	103 570	4.4%
5	19.4%	164 628	77 830	4.8%	35	4.3%	45 134	73 060	2.2%	65	-2.5%	-21 003	52 065	1.3%
6	18.9%	165 204	81 046	3.1%	36	4.1%	91 432	90 046	4.0%	66	-2.7%	-33 614	60 463	2.3%
7	18.6%	405 148	111 645	3.2%	37	3.9%	43 060	84 362	4.3%	67	-2.8%	-40 055	59 164	4.0%
8	15.3%	120 332	86 449	6.7%	38	3.5%	38 693	75 049	3.9%	68	-3.6%	-41 307	100 893	3.4%
9	14.6%	163 588	91 379	2.9%	39	2.4%	37 220	79 903	3.5%	69	-3.8%	-38 058	65 630	2.2%
10	13.6%	152 052	55 909	2.3%	40	2.2%	24 794	14 502	-1.6%	70	-3.8%	-49 864	70 936	3.7%
11	13.0%	148 317	84 074	4.1%	41	2.0%	18 735	68 211	3.4%	71	-5.1%	-44 694	55 754	2.2%
12	12.9%	138 998	64 476	2.4%	42	2.0%	19 354	70 379	3.8%	72	-5.1%	-237 036	78 215	2.8%
13	12.9%	116 656	71 951	4.5%	43	1.8%	43 323	41 227	2.0%	73	-5.3%	-68 803	44 949	2.2%
14	12.7%	130 613	104 101	5.0%	44	1.4%	15 647	61 767	3.0%	74	-6.0%	-142 842	55 667	1.8%
15	11.0%	118 171	71 269	5.8%	45	1.4%	13 626	83 290	3.9%	75	-6.9%	-126 921	107 134	3.5%
16	10.8%	100 316	58 456	2.5%	46	1.3%	15 080	68 399	3.7%	76	-7.0%	-61 167	20 005	-2.0%
17	10.8%	106 678	71 123	4.9%	47	1.2%	26 731	144 120	4.4%	77	-7.0%	-136 417	48 505	2.5%
18	10.6%	85 874	58 359	3.0%	48	1.0%	24 457	96 740	3.6%	78	-8.4%	-76 096	28 765	2.7%
19	10.6%	134 013	76 797	3.1%	49	0.5%	10 709	59 489	2.0%	79	-8.6%	-84 717	82 792	3.8%
20	10.4%	82 517	52 522	2.7%	50	0.1%	1 498	69 640	2.7%	80	-10.1%	-112 519	41 314	1.1%
21	10.4%	236 486	107 751	5.4%	51	0.1%	1 100	52 493	2.5%	81	-13.4%	-141 220	46 142	1.7%
22	10.4%	232 069	131 501	5.0%	52	0.1%	2 224	88 958	3.1%	82	-14.2%	-116 680	57 558	2.3%
23	9.4%	96 373	102 813	4.4%	53	-0.1%	-475	81 082	3.2%	83	-16.1%	-200 867	34 270	0.5%
24	8.8%	125 507	90 040	3.5%	54	-0.5%	-6 984	98 890	6.4%					
25	8.4%	81 636	89 346	4.2%	55	-0.8%	-6 416	65 920	3.0%					
26	7.2%	110 072	30 794	1.3%	56	-0.9%	-8 290	73 324	2.9%					
27	6.3%	137 770	135 589	2.8%	57	-0.9%	-7 880	49 705	2.7%					
28	5.9%	43 421	60 194	2.7%	58	-0.9%	-9 924	72 330	3.0%					
29	5.8%	220 811	60 680	2.4%	59	-1.1%	-22 503	133 104	4.7%					
30	5.3%	89 166	107 581	4.3%	60	-1.5%	-13 290	49 275	1.9%					
											Groupe de tête			

N.B. Le classement par le % de SOLDE RÉSIDUEL varie de 30.1 % à -16.1 %

Le classement par RST/UTP varie de 144 120\$ à 14 502\$

Le classement par le TAUX DE RENDEMENT varie de 7.4% à -2.0%

TABLEAU 37 : CLASSEMENT DES ENTREPRISES SELON LE COÛT DES ALIMENTS TOTAUX \$ STD /HL

	Lait/va calculé litres	Marge std /vache \$	Aliments achetés \$	Céréales produites \$ std/hl	Aliments totaux \$ std/hl	Coût conc. va/tm \$ std/tm	Lait/ kg conc. litres	Kg conc. / va kg
1	7 472	3 284	4.04	4.14	8.18	293.86	3.97	1 882
2	7 610	3 533	6.32	2.37	8.69	278.32	3.38	2 250
3	9 391	4 509	8.38	0.51	8.90	335.51	4.55	2 062
4	8 756	4 230	9.01	0.38	9.39	247.57	3.13	2 793
5	6 819	3 132	9.76	1.05	10.81	294.04	2.88	2 365
6	8 090	3 758	7.76	3.83	11.59	338.64	3.31	2 444
7	8 441	3 990	6.78	5.03	11.81	276.79	2.59	3 265
8	8 736	3 959	11.32	0.98	12.29	337.35	3.00	2 914
9	7 319	2 926	12.30	0.00	12.30	295.18	2.83	2 589
10	8 584	3 954	9.49	2.82	12.31	402.69	3.55	2 418
11	8 064	3 669	12.04	1.03	13.08	308.67	2.58	3 124
12	8 046	3 235	10.66	3.34	14.00	475.52	3.70	2 173
13	12 091	5 213	11.04	3.33	14.36	376.80	2.95	4 102
14	8 755	3 786	10.62	3.84	14.46	312.95	2.64	3 321
15	8 371	3 502	14.54	0.00	14.54	334.78	2.36	3 554
16	8 852	3 798	14.37	0.20	14.56	368.26	2.98	2 974
17	8 598	3 503	14.57	0.00	14.57	337.88	2.85	3 014
18	7 282	2 621	14.28	0.33	14.62	366.67	2.65	2 753
19	10 580	4 337	10.51	4.12	14.63	345.69	2.66	3 974
20	11 443	5 074	8.66	5.98	14.64	384.28	3.10	3 688
21	9 660	3 997	13.30	1.47	14.78	396.97	2.87	3 368
22	8 653	3 865	12.82	2.13	14.95	272.95	2.09	4 145
23	9 076	3 691	14.98	0.00	14.98	397.27	2.83	3 208
24	8 689	3 980	13.31	1.69	15.00	354.61	2.88	3 021
25	6 701	2 858	12.25	2.80	15.05	376.09	2.64	2 538
26	6 521	2 191	12.33	2.72	15.05	271.10	1.91	3 412
27	9 177	4 025	9.27	5.84	15.11	289.41	2.24	4 104
28	8 459	3 993	11.16	3.95	15.11	369.04	3.10	2 729
29	9 505	4 326	12.28	3.03	15.31	455.84	3.42	2 780
30	10 377	3 869	8.86	6.53	15.38	389.72	2.88	3 600
31	7 105	2 572	13.46	2.42	15.88	467.72	3.21	2 216
32	9 805	3 900	11.85	4.16	16.01	415.31	2.82	3 473
33	8 291	3 856	11.89	4.16	16.05	372.71	2.73	3 040
34	9 532	3 819	15.66	0.53	16.19	401.45	2.86	3 338
35	8 962	4 102	11.53	4.75	16.29	367.25	2.64	3 396
36	8 054	3 343	13.91	2.50	16.41	432.15	2.90	2 779
37	9 585	4 181	15.64	0.87	16.51	367.02	2.70	3 549
38	8 553	3 314	11.96	4.79	16.75	413.04	2.72	3 149
39	8 230	3 418	10.15	6.63	16.77	310.94	2.18	3 780
40	4 876	1 793	11.82	5.03	16.86	430.26	2.79	1 745
41	8 218	3 452	12.56	4.38	16.94	378.67	2.45	3 351
42	8 089	2 787	16.04	0.91	16.94	313.62	2.10	3 857

	Lait/va calculé litres	Marge std /vache \$	Aliments achetés \$	Céréales produites \$ std/hl	Aliments totaux \$ std/hl	Coût conc. va/tm \$ std/tm	Lait/ kg conc. litres	Kg conc. / va kg
43	9 382	3 834	12.19	4.96	17.15	332.99	2.15	4 371
44	9 020	3 887	10.37	6.79	17.16	333.81	2.23	4 048
45	8 783	3 517	17.21	0.00	17.21	602.76	4.56	1 927
46	7 296	2 530	17.47	0.00	17.47	454.70	3.19	2 290
47	8 090	3 317	16.13	1.45	17.58	469.11	2.98	2 719
48	8 297	2 931	14.47	3.12	17.59	370.38	2.36	3 519
49	8 020	2 841	17.49	0.11	17.60	335.68	2.07	3 869
50	6 760	2 575	17.69	0.00	17.69	404.04	2.54	2 661
51	8 700	3 565	12.69	5.05	17.74	370.09	2.44	3 562
52	9 461	3 597	17.22	0.53	17.74	400.27	2.41	3 928
53	7 477	3 171	15.91	1.85	17.76	600.58	3.88	1 929
54	8 173	2 867	17.99	0.00	17.99	392.87	2.34	3 491
55	8 240	3 284	15.44	2.65	18.09	425.66	2.63	3 132
56	9 106	3 765	14.09	4.01	18.10	456.22	2.89	3 147
57	10 128	3 405	15.74	2.42	18.16	396.43	2.62	3 862
58	9 537	3 925	17.78	0.44	18.22	461.11	2.74	3 484
59	9 494	3 804	13.90	4.38	18.28	424.59	2.55	3 729
60	9 000	3 432	13.45	5.21	18.66	421.02	2.51	3 588
61	8 370	3 292	13.41	5.26	18.66	343.34	2.02	4 152
62	7 799	3 033	13.92	4.75	18.67	348.18	2.03	3 834
63	9 471	3 953	18.67	0.00	18.67	488.53	2.92	3 241
64	8 397	3 460	13.40	5.37	18.78	354.80	2.17	3 872
65	6 700	2 296	15.55	3.26	18.81	355.27	2.25	2 975
66	8 602	2 517	13.02	5.85	18.88	349.51	2.26	3 810
67	6 605	2 383	10.44	8.49	18.93	296.20	1.98	3 330
68	9 238	4 183	14.33	4.74	19.07	409.51	2.66	3 475
69	9 499	3 314	18.98	0.13	19.11	365.98	2.20	4 309
70	7 988	2 954	16.17	2.94	19.11	322.03	1.89	4 223
71	8 017	2 779	16.16	3.12	19.27	437.85	2.60	3 086
72	9 020	3 618	14.57	4.89	19.46	433.59	2.43	3 714
73	8 898	3 269	19.50	0.29	19.79	417.95	2.49	3 573
74	7 305	3 176	17.88	2.28	20.15	357.83	1.96	3 735
75	8 687	3 072	15.73	4.55	20.28	432.43	2.34	3 708
76	7 688	2 746	17.91	2.38	20.29	409.80	2.24	3 427
77	7 369	2 888	14.71	5.86	20.57	340.80	1.95	3 785
78	8 007	2 991	15.25	5.50	20.75	366.56	2.20	3 633
79	9 516	3 431	20.88	0.00	20.88	499.48	2.58	3 686
80	8 847	3 484	18.15	2.88	21.03	390.40	2.22	3 987
81	9 715	3 943	16.97	4.11	21.08	362.39	2.11	4 608
82	6 316	2 174	13.72	7.47	21.19	334.87	1.76	3 584
83	7 167	2 717	21.64	3.40	25.05	397.98	1.83	3 910
Minimum	4 876	1 793	4.04	0.00	8.18	248	1.91	1 745
Moyenne	8 305	3 332	13.76	2.86	16.62	377	2.56	3 248
Maximum	12 091	5 213	16.04	6.63	16.94	476	4.55	4 145

CONCLUSION

Au Québec, en 2009, on comptait 719 fermes ayant entre 70 et 120 kg-jr de quota, ou 11 % du total des fermes laitières. En Ontario, on en dénombrait 694, soit 16%. Dans la strate de 320 kg-jr et plus, il n'y avait que 10 fermes au Québec et 55 fermes en Ontario.

Le quota possédé par la ferme moyenne de notre étude se situe à 150 kg-jr. C'est une entreprise qui possède 176 vaches en moyenne. Le quota détenu par la ferme moyenne a progressé de 20 % entre 2005 et 2009.

L'analyse des résultats financiers nous indique que les entreprises étudiées ont un endettement élevé. La dette totale tend d'ailleurs à augmenter avec la taille du troupeau. En comparant les entreprises de plus de 100 vaches à des entreprises de plus petite taille, on constate toutefois que ce sont des entreprises plus efficaces. Elles ont un taux de charges plus bas et un meilleur rendement de l'actif.

Nous n'avons pas constaté d'économies d'échelle en analysant les résultats selon la taille du troupeau. Les frais fixes par vache ne tendent pas à diminuer avec le nombre de vaches.

Nous avons également été surpris de voir à quel point il n'y avait pas d'avantage favorable pour les grandes fermes au niveau des coûts d'alimentation. Les coûts d'aliments par hectolitre ou par tonne sont même plus élevés que notre groupe de référence.

Par contre, l'efficacité du travail est l'un des principaux facteurs où l'on observe des différences entre les petites et grandes entreprises. Une personne à temps plein est en charge d'un plus grand nombre de vaches.

L'étude a mis en évidence des écarts considérables entre les entreprises du groupe sur plusieurs aspects, tant financiers que technico-économiques. C'est là que cette étude pourrait avoir le plus de retombées. Les entreprises participantes ont entre les mains un bon outil pour se situer, identifier les écarts et fixer des objectifs d'amélioration. C'est ce qui était l'objectif de départ. Outiller les producteurs et les conseillers afin de travailler à l'amélioration des performances financières et technico-économiques des fermes laitières de plus de 100 vaches.